



**Sveriges Veterinärförbunds riktlinjer**

# **Djurskydd i kliniken**

*Hantering av djurskyddsfall i smådjursklinisk verksamhet*



## Innehåll

Inledning.....	3
1. Vad ska jag göra när min patient är ett djurskyddsfall?.....	4
2. Utlåtande, djurskydd.....	5
3. Vad gör jag med djuret?.....	9
4. Att utföra rättsmedicinsk undersökning .....	12
5. Att skicka för obduktion .....	14
6. Skadeprotokoll m.m. ....	15
7. Vart ska djurhälsopersonalen vända sig?.....	26
8. Anmälningsskyldighet för all djurhälsopersonal.....	28
9. Avlivning utan djurägarens godkännande.....	29
När djurägare är okänd eller inte kan nås.....	29
När djurägaren motsätter sig avlivning.....	29
10. Stöd och hjälp för djurhälsopersonal .....	30
11. Aktuell lagstiftning.....	32
12. Upphittade djur .....	38
Borttappat eller övergivet? .....	38
Vilda djur .....	39
13. Samband mellan våld mot djur och våld mot människor .....	40
14. Vidare läsning .....	41

## Inledning

Kliniskt verksamma veterinärer på en klinik, ett djursjukhus eller vid hembesök kommer ibland i kontakt med djur som av en eller annan anledning är i dåligt skick och inte har blivit väl omhändertagna. Syftet med dessa riktlinjer är att ge veterinärer, när de tillhör kategorin djurhälsopersonal, en vägledning i vilka åtgärder som ska vidtas och vad man ska tänka på i de fall veterinären bedömer att en anmälan ska göras på grund av misstänkt djurplågeri, vanvård eller misshandel. En sådan vägledning säkerställer att viktiga moment inte glöms bort som exempelvis kontroll av djurets identitet (märkning) och ägarens legitimation, fotografering och övrig viktig dokumentation.

### **Målet med dokumentet är att;**

- beskriva vart klinikveterinären på en klinik ska vända sig vid misstänkt fall av djurplågeri, vanvård, misshandel eller brott mot djurskyddslagen.
- tillhandahålla en checklista på vad klinikveterinären förväntas göra när djurplågeri, vanvård, misshandel eller brott mot djurskyddslagen misstänks
- sammanställa och presentera aktuell lagstiftning inom området (djurskyddslag, brottsbalken, sekretess m.m.)
- presentera vilka ytterligare resurser som kan finnas i form av stöd till den enskilde veterinären och övrig personal.

## Projektgrupp

<b>Projektledare:</b>	Per Jonsson
<b>Klinikveterinärer:</b>	Nathalie Sjögren och Sara Carlsson
<b>Länsveterinär:</b>	Björn Dahln
<b>Polisen:</b>	Gunilla Schönberg
<b>Statens Veterinärmedicinska Anstalt (SVA):</b>	Therese Ottinger
<b>Sveriges Lantbruksuniversitet (SLU):</b>	Lotta Berg

---

*Riktlinjen är senast uppdaterad i maj 2020 av Sveriges veterinärförbunds Djurskyddsutskott.*

## 1. Vad ska jag göra när min patient är ett djurskyddsfall?

Händelse	Åtgärd
<p><b>Misstanke om djurskyddsproblem.</b> Det kan bli anledning att anmäla till länsstyrelsen och eventuellt till polisen.</p>	<p>Ta gärna in en person som stöd. Då är ni minst två som kan styrka vad som har sagts och hur förhållandet var. Tydlig dokumentation med foto och anteckningar är mycket viktigt. <u>Fotografera innan eventuella vårdinsatser görs</u> och ta även översiktsbilder så att djuridentiteten kan styrkas.</p>
<p><b>Djuret är utsatt för kraftigt lidande</b> som snarast måste upphöra och jag bedömer att situationen inte löses direkt på kliniken. Djurägaren motsätter sig avlivning eller adekvat vård.</p>	<p>Kontakta länsstyrelsens telefon i det län djurägaren bor och djuren befinner sig, för djurskyddsanmälan. De flesta länsstyrelser har telefontid, men via växeln kan oftast någon djurskyddshandläggare eller länsveterinär nås i brådskande fall. I det här fallet behövs en omedelbar åtgärd varför telefonkontakt är nödvändig.</p>
<p>Min länsstyrelses telefonnummer:</p> <p><b>Djurskyddsanmälan</b></p> <hr/> <p><b>Länsstyrelsens växel</b></p> <hr/>	<p>Om länsstyrelsen inte kan nås, kontakta polisen. Förklara att ett djur är utsatt för lidande, djurägaren samarbetar inte och djuren behöver omhändertag enligt 9 kap. 6 § djurskyddslagen.</p> <p>När ett djur är omhändertaget ska länsstyrelsen snarast besluta om det ska avlivas eller säljas. Länsstyrelsen tar över rollen som djurhållare vid omhändertagandet. Djurhållaren är skyldig att ge djuret nödvändig vård, eller vid behov låta avliva det omedelbart. Om djuret är utsatt för ett kraftigt lidande som inte kan avhjälpas ska länsstyrelsen, eller i förekommande fall polisen, besluta om avlivning av det omhändertagna djuret.</p>
<p><b>Övriga fall då djur är utsatta för lidande</b> eller hålls i strid med djurskyddslagstiftningen. Situationen är inte så allvarlig att lidandet omedelbart behöver stoppas eller problemet har åtgärdats på kliniken genom avlivning eller vård.</p>	<p>Kontakta länsstyrelsen. Behöver inte göras omedelbart, kan vänta till nästa vardag.</p> <p>Kontakten kan tas via telefon eller e-post. De flesta länsstyrelser har ett webbformulär för anmälan av djurskyddsärenden.</p>
<p><b>Ett djur har påträffats svårt skadat</b> och lämnas in till veterinärmottagningen av upphittaren. Djuret är utsatt för kraftigt lidande som snarast måste upphöra och jag bedömer att avlivning är det enda alternativet. Ägaren är okänd eller kan inte nås.</p>	<p>Djuret får avlivas på veterinärkliniken utan att Polismyndigheten eller länsstyrelsen måste kopplas in. Detta framgår av 9 kap. 4 § djurskyddslagen. Ägaren eller innehavaren av djuret ska underrättas om detta. Om det inte är möjligt, ska länsstyrelsen underrättas. Om djurägaren själv har tagit sitt djur till kliniken så kan djuret inte anses vara påträffat, och alltså uppfylls inte kraven för att 9 kap. 4 § ska gälla.</p>
<p><b>Djur som är utsatta för lidande</b> eller på annat sätt hålls i strid med djurskyddslagstiftningen.</p>	<p>Gör en noggrann klinisk undersökning och dokumentera fynden skriftligt och med fotografier. Fotografera innan vårdinsatser görs! Närbilder samt översiktsbild för identiteten. Telefonkameran är oftast tillräcklig. Länsstyrelsen ska informeras (anmälningsplikt för djurhälsopersonal).</p>

## 2. Utlåtande, djurskydd

*Denna mall till utlåtande är tänkt att användas som stöd och checklista i de fall ett djurskyddsutlåtande behöver skrivas. Fyll i de uppgifter som är kända eller går att ta reda på i samband med undersökningen. Stöd i utförande av undersökningen finns i avsnitt 4 och 6. Utlåtandemallen är utformad utifrån undersökning av hund och katt, men kan även användas för andra djurslag (gnagare, kanin, fågel, reptiler osv). Utlåtande bör inte skrivas/signeras med penna av svart färg.*

---

### Beställare av detta utlåtande

- Uppdragsgivare för veterinärutlåtandet är:
- Utlåtandet skrivs på eget initiativ.

---

### Djurägare/djurhållare

Namn:

Adress:

Telefon:

Kommentarer:

- Ägare okänd

---

### Djuret / djuren

Djurslag:

Ras:

Kön:

Ålder:

ID-nr:

Signalement:

---

### Plats och datum (ev. tidpunkt) för undersökningen

Plats:

Datum/tid:

---

### Vilka personer var med vid undersökningen

Namn, funktion:

---

**Bakgrund**

Intyget skrivs med anledning av att....

Djurägaren uppger att...

Annan (namn: ..... ) uppger att:

---

**Undersökning av djuret/djuren**

a) Kliniska fynd inkl beteende.

Journalkopior kan läggas som bilaga.

Klinisk undersökning utförd på levande djur:  Ja  Nej

b) Bedömning av hull, renlighet, klo-, päls- och tandstatus:

## c) Obduktion/kadaveröppning

 Obduktion ej utförd. Obduktion utförd av: \_\_\_\_\_

Fynd:

## d) Provtagning

Prov som tagits:

Provresultat:

e) Eventuell bifogad dokumentation (skadeprotokoll eller annan dokumentation=).

f) Fotografier (med förklarande bildtext).

g) Videofilm (med förklarande text).

---

**Undersökning av miljön runt omkring (om aktuellt)**

Beskrivning av djurutrymme, platsens renhet, tillgång till foder och vatten, annat relevant.

---

**Utlåtande/bedömning**

Resonemang och motiverade slutsatser kring problemets varaktighet, orsakssamband m.m.

**Inkludera en beskrivning av lidandet (vad har detta inneburit för djuret) och lidandets varaktighet.**

---

**Hänvisning till lagstiftning** (Behöver inte göras av den kliniskt verksamma veterinären)

---

**Undertecknande veterinär**

Signatur:

Namnförtydligande:

Titel:

Datum:

Tjänsteställe:

Adress (arbete):

Telefonnummer:

E-post:

Stämpel:



### 3. Vad gör jag med djuret?

#### **Om ett *dött djur* lämnas in hos en veterinär och denne misstänker att djuret avlidit på grund av *vanvård/misshandel***

##### *Ägaren/inlämnaren är okänd*

- gör en anmälan till polisen
- polisen beslutar om djuret ska obduceras (polisen kan behöva uppmärksammas på möjligheten)
- om djuret ska obduceras är det polisen som har ansvaret för att beställningen skickas till SVA eller annan obduktionsanläggning
- polisen har ansvaret för att djuret kommer till SVA/obduktionsanläggningen
- polisen står för transportkostnaden till SVA/obduktionsanläggningen

##### *Ägaren/inlämnaren är känd*

- gör en anmälan till länsstyrelsen
- fråga länsstyrelsen om de kommer att göra en anmälan till polisen
- om länsstyrelsen inte gör anmälan till polisen, fråga vad de vill göra med djuret
- om länsstyrelsen anmäler till polisen, se till att länsstyrelsen tar reda på om djuret ska obduceras eller inte
- blir ärendet ett polisärende beslutar polisen/åklagaren om djuret ska obduceras eller inte
- om djuret ska obduceras får polisen ta djuret i beslag och det innebär att ägaren inte får råda över djuret
- ändrar sig ägaren och tar med sig djuret från veterinären får polisen/åklagaren besluta om husrannsakan för att eftersöka djuret
- om djuret ska obduceras är det polisen som har ansvaret för att beställningen skickas till SVA/obduktionsanläggningen
- polisen har ansvaret för att djuret kommer till SVA/obduktionsanläggningen
- polisen står för transportkostnaden till SVA/obduktionsanläggningen
- polisen står för kostnaden hos SVA/obduktionsanläggningen
- länsstyrelsen kan i efterhand göra en anmälan till polisen/åklagaren
- polisen får upprätta en anmälan efter de handlingar de får från länsstyrelsen

#### **Om ett *dött djur* lämnas in hos en veterinär och ägaren är okänd och ingen misstanke om *vanvård/misshandel* föreligger**

##### *Ägaren/inlämnaren är okänd*

- veterinären får själv besluta vad som ska hända med djuret
- ett dött djur är inte hittegods vilket innebär att det inte behövs göras någon anmälan till polisen

## **Om ett *levande djur* i mycket dåligt skick lämnas in hos en veterinär och denne misstänker att djuret är vanvårdat/misshandlat**

### *Ägaren är okänd*

- gör en anmälan till länsstyrelsen, eller utanför kontorstid till polisen.
- länsstyrelsen eller polisen kan ta beslut om omedelbart omhändertagande enligt 9 kap. 6 § djurskyddslagen.
- beslutar polisen om ett omedelbart omhändertagande underställer de beslutet till länsstyrelsen
- om djuret inte måste avlivas akut är det den myndighet som fattat beslut om omhändertagande av djuret som obesörjer att djuret tas om hand (om länsstyrelsen i ett senare skede beslutar att sälja djuret är det länsstyrelsen som sköter försäljningen)
- länsstyrelsen beslutar om djuret ska säljas eller avlivas
- avlivas djuret och en polisanmälan/åtalsanmälan är upprättad är det polisen/åklagare som beslutar om djuret ska obduceras eller inte
- om djuret ska obduceras är det polisen som har ansvaret för att beställningen skickas till SVA/obduktionsanläggningen
- polisen har ansvaret för att djuret kommer till SVA/obduktionsanläggningen
- polisen står för transportkostnaden till SVA/obduktionsanläggningen
- polisen står för kostnaden hos SVA/obduktionsanläggningen
- har anmälan bara gjorts till länsstyrelsen och djuret är avlivat får länsstyrelsen besluta om djuret ska obduceras eller inte
- länsstyrelsen står för beställning, transport och kostnaderna för obduktionen om polisen inte är inblandade
- länsstyrelsen kan i efterhand göra en anmälan till polisen/åklagaren
- polisen får upprätta en anmälan efter de handlingar de får från länsstyrelsen

### *Ägaren är känd och djuret lämnas in hos veterinär för vård eller låter avliva det*

- gör en anmälan till länsstyrelsen
- fråga länsstyrelsen om de kommer att göra en anmälan till polisen
- om djuret avlivas och länsstyrelsen inte gör anmälan till polisen, fråga vad de vill göra med djuret
- om länsstyrelsen anmäler till polisen, se till att länsstyrelsen tar reda på om djuret ska obduceras eller inte
- blir ärendet ett polisärende beslutar polisen/åklagaren om djuret ska obduceras eller inte
- om djuret ska obduceras får polis/åklagare ta djuret i beslag och det innebär att ägaren inte får råda över djuret längre
- om djuret ska obduceras är det polisen som har ansvaret för att beställningen skickas till SVA/obduktionsanläggningen
- polisen har ansvaret för att djuret kommer till SVA
- polisen står för transportkostnaden till SVA/obduktionsanläggningen
- polisen står för kostnaden hos SVA/obduktionsanläggningen
- länsstyrelsen kan i efterhand göra en anmälan till polisen/åklagaren
- polisen får upprätta en anmälan efter de handlingar de får från länsstyrelsen

*Ägaren är känd men vill inte lämna kvar djuret för vård hos veterinär eller låta avliva det*

- gör en anmälan till länsstyrelsen
- om länsstyrelsen inte går att nå, kontakta polis
- fråga länsstyrelsen om de kommer att göra en anmälan till polisen
- länsstyrelsen kan ta beslut om att djuret ska ges vård, alternativt besluta om omedelbart omhändertagande enligt 9 kap. 6 § djurskyddslagen (se sidan 24)
- om djuret inte måste avlivas akut är det den myndighet som fattat beslut om omhändertagande av djuret som ombesörjer att djuret tas om hand/får vård.
- avlivas djuret och en polisanmälan är upprättad är det polisen/åklagaren som beslutar om djuret ska obduceras eller inte
- om djuret ska obduceras är det polisen som har ansvaret för att beställningen skickas till SVA/obduktionsanläggningen
- polisen har ansvaret för att djuret kommer till SVA/obduktionsanläggningen
- polisen står för transportkostnaden SVA/obduktionsanläggningen
- polisen står för kostnaden hos SVA/obduktionsanläggningen
- länsstyrelsen kan i efterhand göra en anmälan till polisen/åklagaren
- polisen får upprätta en anmälan efter de handlingar de får från länsstyrelsen

## 4. Att utföra rättsmedicinsk undersökning

Detta kapitel är avsett som vägledning och förslag för att underlätta det praktiska vid inledande undersökning av djur i djurskyddsärenden. Detta gäller både misstankar som man själv anmäler, och djur som kommer in via polisen eller länsstyrelsen.

Det är viktigt att ha utredningen i åtanke när djuret undersöks, men livräddande åtgärder går naturligtvis först. Om djuret avlivas kan vissa undersökningar och dokumentation vara lämpligare att göra efter att djuret är dött, för att bespara djuret lidande.

### Undersökning

Gör en systematisk och grundlig undersökning av djuret. Läs gärna igenom checklisten för utlåtande och skadeprotokollen i samband med undersökningen. Om möjligt är det lämpligt att ha med en medhjälpare för att underlätta dokumentation, m.m.

Om djuret avlivas eller avlider så efterfråga beslut från polis och/eller åklagare om huruvida djuret ska obduceras eller inte, och då om djuret ska obduceras på kliniken eller skickas för obduktion. Se vidare i slutet av detta avsnitt.

### Spårsäkring

- Rådgör med polisen om hur eventuellt bevismaterial ska tas till vara. Bevismaterial är djuret, men kan även vara snaror, koppel, främmande föremål, kulor etc.
- I de fall det är aktuellt med provtagning för DNA bör detta göras först. Vanligen är det svabbing av klor och tassar samt provtagning inne i vagina/anus som är aktuellt.

### Dokumentation

#### Bilder

Fotografering är, om det är möjligt, alltid bra och som regel en snabb och enkel dokumentation. Levande djur kan med fördel filmas för att tydligt illustrera bland annat rörelsemönster eller beteende.

Fotografera alltid skadorna innan någon åtgärd såsom klippning eller sårtvätt utförs. Ytterligare bilder tagna efter åtgärd kan vid behov läggas med för att tydliggöra.

- Fotografera hela djuret från båda sidorna och gärna både fram- och bakifrån. Finns en synlig ID-märkning (t.ex. tatuering) fotograferas även denna.
- Fotografera skador "utifrån och in". Börja med en översikt och ta sedan närbilder. Detta för att visa skadornas utbredning och lokalisation.
- Ha med en linjal och lapp med ID på varje bild, om det är möjligt.
- Var inte restriktiv med bilder, men tänk på att de ska vara tydliggörande. Tänk igenom syftet med bilderna. Om möjlighet och tid finns – kontrollera bilderna direkt efter att de tagits, för att upptäcka och åtgärda om de skulle vara suddiga, för mörka eller liknande.
- Vid misstanke om våld, trauma eller skottskada - ta om möjligt en översiktsröntgen i två projektioner.

#### Protokoll

För att ge en tydlig översikt över skadornas utbredning och för att dokumentera skötselstatus så kan skadeprotokollen från detta dokument användas.

### *Formuleringar i text*

Det är viktigt med en ordentlig dokumentation. Formuleringar i journal och eventuellt utlåtande spelar en viktig roll. Använd korrekt terminologi, men försök att i möjligaste mån använda svenska termer (till exempel *hudinflammation* istället för *dermatit*). Undvik att använda orden *lindrigt* och *måttligt*, eftersom det ofta missuppfattas som "ringa". Undvik även uttrycket *utan anmärkning*, då detta kan missuppfattas som att det inte är något fel på djuret. Om allmäntillståndet är gott kan en smärtbedömning behövas. Om man använder graderingar, till exempel vid håltbedömning, så ange vilken skala som används. Det kan vara aktuellt att förklara graderingen, till exempel "Hälta i vänster bak, knäled, grad 3 på skalan 0-5 (där 0 är ohalt och 5 är blockhalt)".

### **Döda djur**

- Djur som inkommer döda bör hanteras minimalt fram till dess att det är bestämt om djuret ska skickas för obduktion eller inte.
- Döda djur som inte ska obduceras dokumenteras som beskrivits ovan. Undersök kroppen som man skulle göra med ett levande djur. Vissa fördjupande undersökningar av enklare karaktär kan göras i samband med undersökningen, till exempel rakning för att lättare se och dokumentera utbredningsområden av eventuella blåmärken eller andra typer av ytliga skador. I vissa fall kan även röntgen vara aktuellt, rådgör isåfall med polis/länsstyrelse innan sådan undersökning genomförs (se nedan).
- Påbörja inte en obduktion om du inte känner dig säker på hur den ska utföras. Föreslå att djuret i första hand skickas till en obduktionsanläggning eller SVA.
- I de fall djuret ska öppnas på kliniken så är det inte akut att påbörja obduktionen. Kroppen kan kylas några timmar - upp till en dag, beroende på typ av djur och hur kall kylan är. Pälsade, stora, och feta djur autolyseras snabbare. Kontakta gärna SVA-patologen för rådgivning om kadaveröppning och provtagning.

### *Non-accidental injuries*

Det finns vissa typer av skador som indikerar att djuret kan ha utsatts för våld. Det är mycket viktigt att dessa skador undersöks och dokumenteras noggrant. Sådana misstänkta skador ses ofta i huden och kräver därför rakning; det kan vara svårförklarade blödningar eller blåmärken, blödningar eller sår med onaturlig form, brännmärken/cigarettmärken, ligaturer (snaror) eller märken efter sådana. Misstanke om våld kan även vara aktuellt vid fynd av multipla frakturer av varierande ålder, revbensfrakturer och inre blödningar utan förklaring.

## 5. Att skicka för obduktion

### *Döda djur*

- Djur som inkommer döda och som ska skickas för obduktion ska hanteras minimalt och inte åtgärdas på något sätt.
- I de fall bevismaterial avlägsnas för kriminalteknisk undersökning bör kroppen fotograferas innan avlägsnandet. Alternativt ritas de in och redovisas på ett skadeprotokoll.
- I de fall provtagning för DNA ska göras är det bra om det görs innan kroppen skickas. Om det istället ska göras av patologen, skriv det tydligt på remissen.
- Skicka kroppen så snabbt det går, och förvara kroppen kyld fram till den skickas. Undvik att frysa djuret, men om transport till obduktion blir fördröjd kan frysning vara aktuell beroende på djurtyp och frågeställning. Rådgör med patologen om detta.
- Ange alltid om kroppen varit fryst.

### *Djur som inkommit levande och sedan avlivats/självdött*

- För dessa djur är det önskvärt med extra information utöver det som angetts ovan.
- Skicka gärna med journalkopia och eventuell förekommande dokumentation.
- Ange hur länge djuret vistats på kliniken eller varit omhändertaget.
- Ange när och på vilket sätt djuret avlivades. Ange vilka läkemedel som givits vid medicinsk avlivning, samt hur dessa administrerats (i vilket ben en intravenös injektion gjorts, riktning vid intraperitoneal injektion, etc).
- Ange om djuret har ätit/druckit, urinerat/defekerat på kliniken.

### *Remiss*

- Remissen ska alltid följa djuret. På denna ska polisen eller länsstyrelsen stå som insändare.
- På medföljande remiss ska insändare, betalningsansvarig och eventuella åtgärder gjorda på kliniken noteras.
- Historia och frågeställningar kan e-postas/faxas från ansvarig utredare dagen efter.
- Bifoga eventuella fotografier eller skadeprotokoll till remissen.

Ovanstående lista ska ses som ett stöd och är inte tvingande. Avsätt tillräckligt med tid för dokumentation och journalföring. En rättsmedicinsk undersökning tar tid. Polisens erfarenhet av djurärenden varierar och det kan därför bli veterinärens uppgift att stötta polisen i hanteringen av djurärenden.

## 6. Skadeprotokoll m.m.

I detta avsnitt finns skadeprotokoll att använda vid rättsmedicinsk undersökning, som komplement och stöd till utlåtandet. I slutet av detta avsnitt finns underlag för hullbedömning av hund och katt.

Protokollen är utformade för hund respektive katt, men kan användas även för andra typer av djur med liknande kroppstyper, till exempel iller och kanin. För djurarter som skiljer sig avsevärt från hund och katt (fåglar, igelkottar, skölpaddor, ormar m.m.) är det lämpligt att istället använda sig av andra illustrationer om man vill fylla i ett skadeprotokoll. På webbsidan LafeberVet (<https://lafeber.com/vet/>) finns mycket veterinärmedicinskt material om exotiska djurslag, som kan vara till hjälp i undersökning och dokumentation. Bland annat finns hullbedömningsskalor för fåglar och sköldpaddor på webbsidan.

## HUDSKADEPROTOKOLL HUND

Datum: \_\_\_\_\_ Klinik: \_\_\_\_\_

Journalnummer: \_\_\_\_\_ Veterinär: \_\_\_\_\_

ID \_\_\_\_\_ Ras \_\_\_\_\_ Färg \_\_\_\_\_ Kön \_\_\_\_\_

Särskilda kännetecken: \_\_\_\_\_

*Markera yttre skadors lokalisation och utbredning samt notera skötselstatus.*

### Skötselstatus

(1) **God** – pälsen är ren och lättkammad utan tovor. Klorna är utan anmärkning

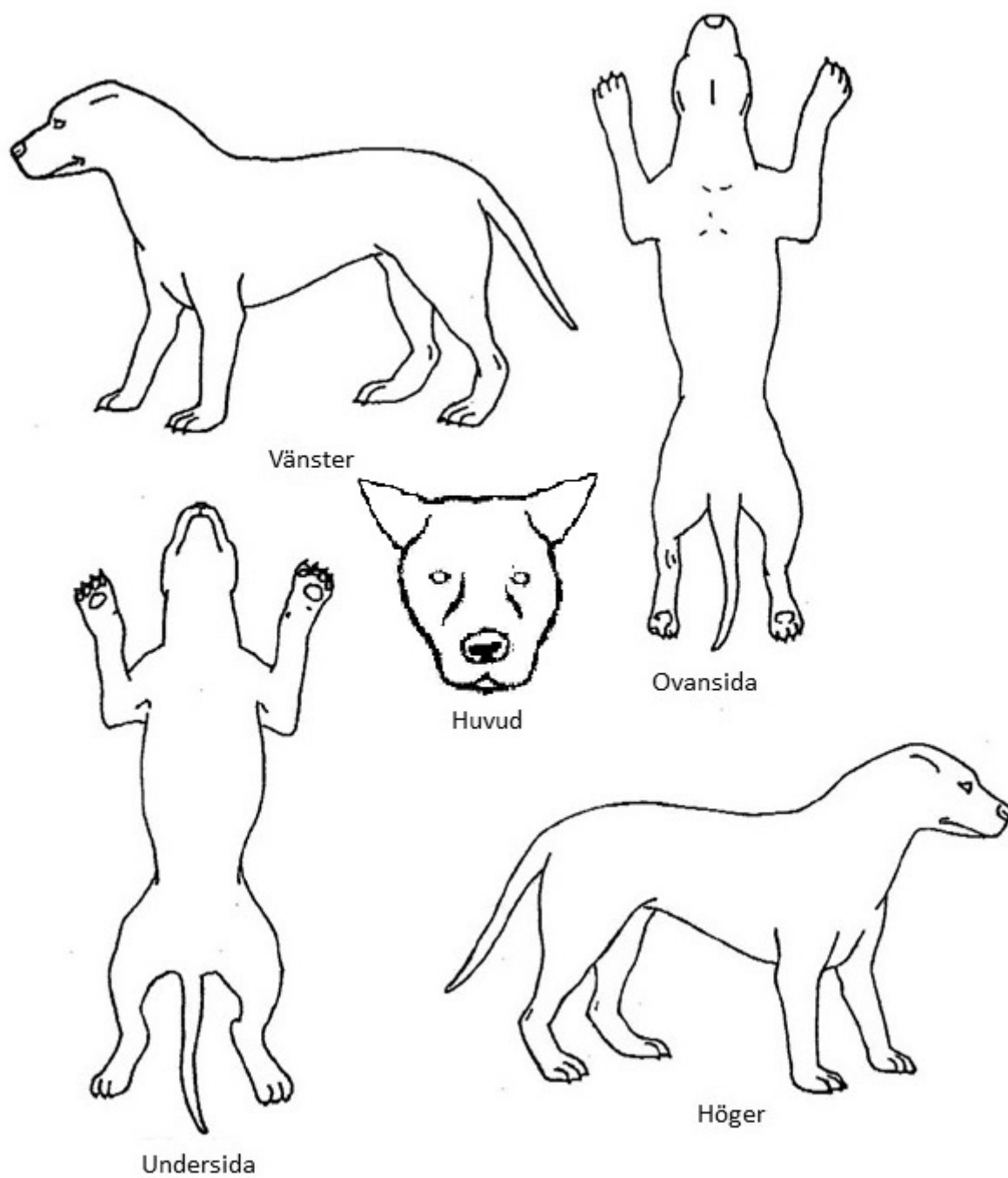
(2) **Något eftersatt** – pälsen är något nedsmutsad med ett fåtal tovor som är lätta att reda ut. Övrig päls är lättkammad. Klorna behöver klippas.

(3) **Eftersatt** – flertal tovor som fortfarande kan redas ut. Nedklippning krävs inte. Ingen påfallande urin- eller fekal nedsmutsning. Klorna är överväxta och kan påverka rörelsemönstret.

(4) **Dålig** – Rikliga tovor där stora delar av pälsen är ihoptovad. Förekomst av främmande material i tovor. Hel- eller delvis nedklippning krävs. Bakdelen är nedsmutsad av urin och feces. Klorna är långa och påverkar rörelsemönstret.

(5) **Mycket dålig** – Pälsen är fullständigt ihoptovad och påverkar rörelseförmåga och/eller synförmåga. Fullständig nedklippning krävs. Bakdelen är kraftigt nedsmutsad av urin och feces. Klorna är kraftigt överväxta i cirklar mot trampdynan, eventuellt med penetration av trampdynan. Påtaglig påverkan på rörelseförmågan.





Kommentarer:

## SKELETTSKADEPROTOKOLL HUND

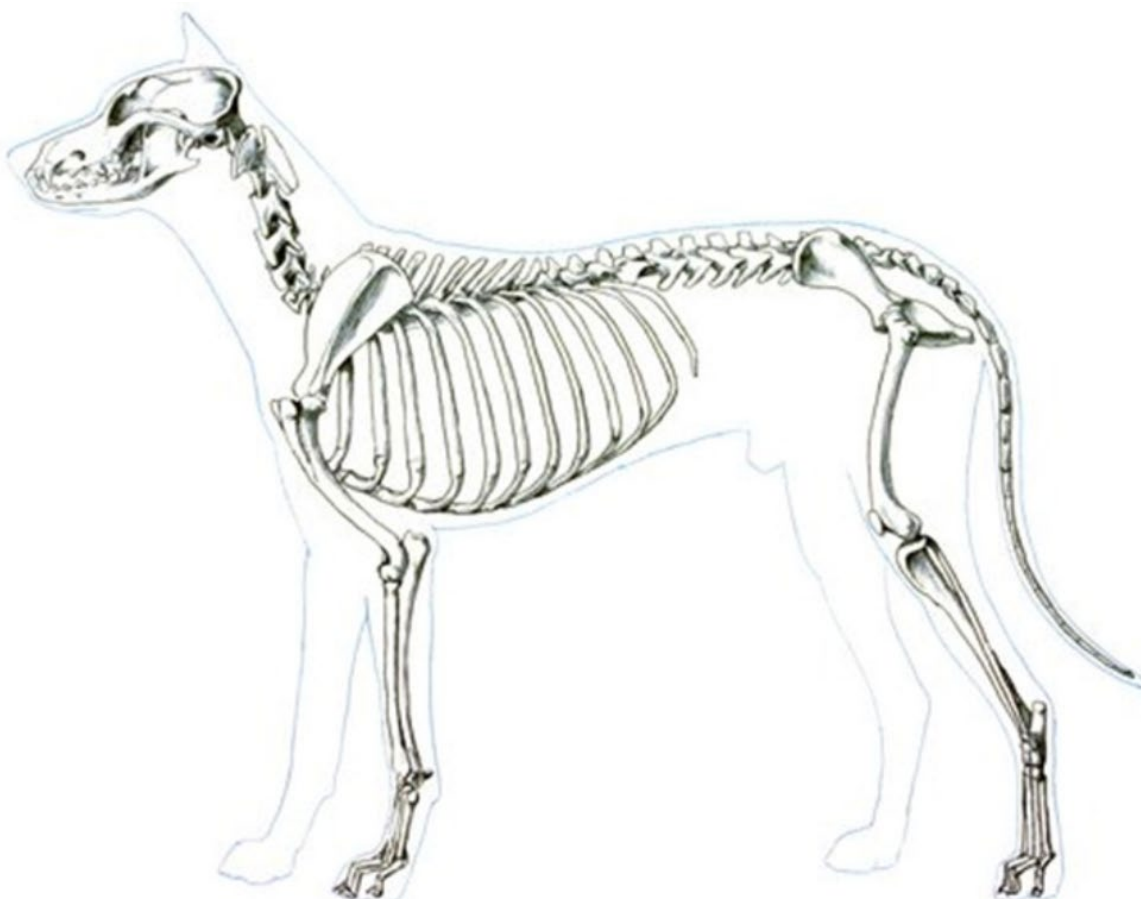
Datum: \_\_\_\_\_ Klinik: \_\_\_\_\_

Journalnummer: \_\_\_\_\_ Veterinär: \_\_\_\_\_

ID \_\_\_\_\_ Ras \_\_\_\_\_ Färg \_\_\_\_\_ Kön \_\_\_\_\_

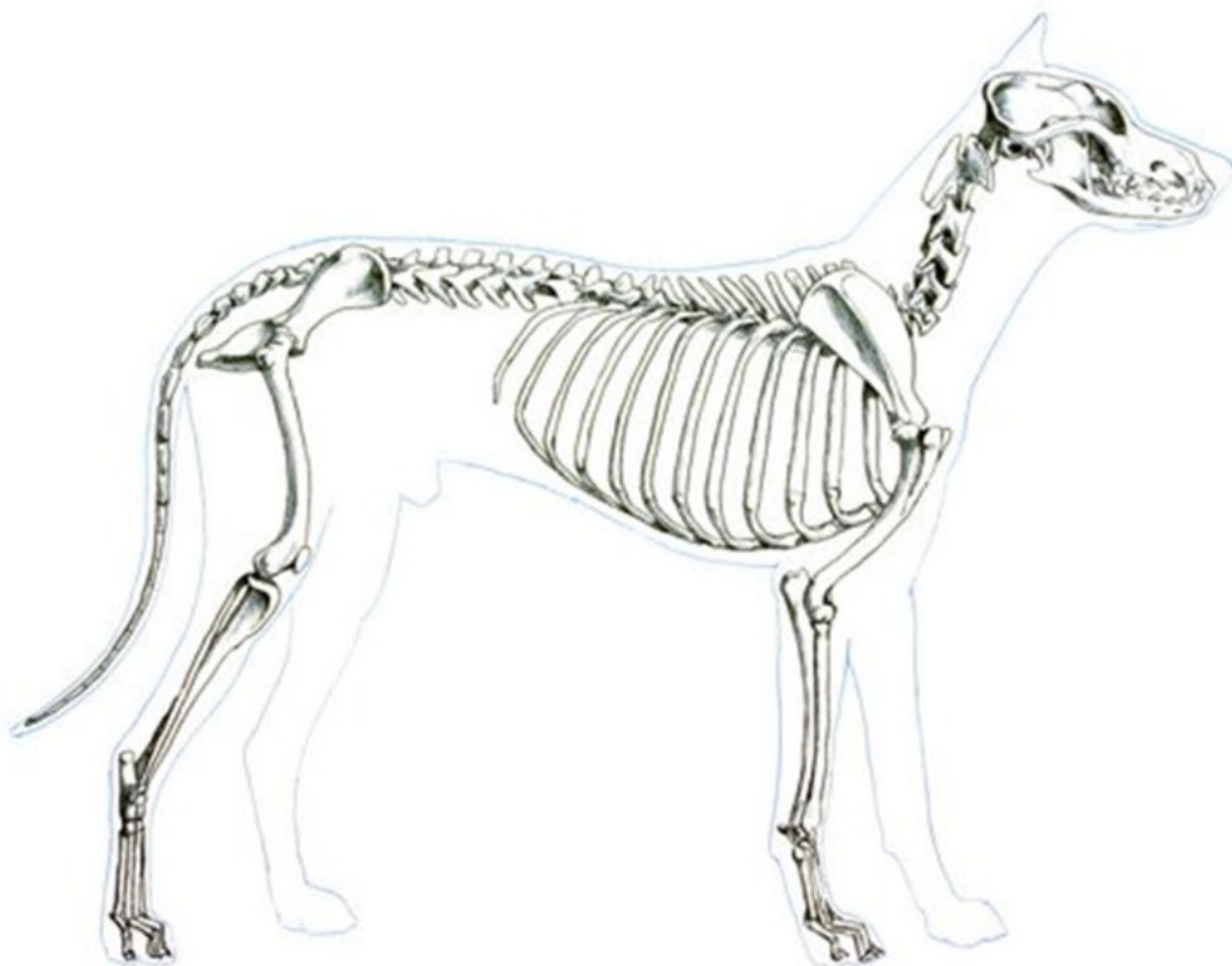
Särskilda kännetecken: \_\_\_\_\_

*Markera skelettförändringar med nummer och kommentera i nederkant/på baksidan.*



Vänster sida.

**Kommentarer:**



Höger sida.

**Kommentarer:**

## HUDSKADEPROTOKOLL KATT

Datum: \_\_\_\_\_ Klinik: \_\_\_\_\_

Journalnummer: \_\_\_\_\_ Veterinär: \_\_\_\_\_

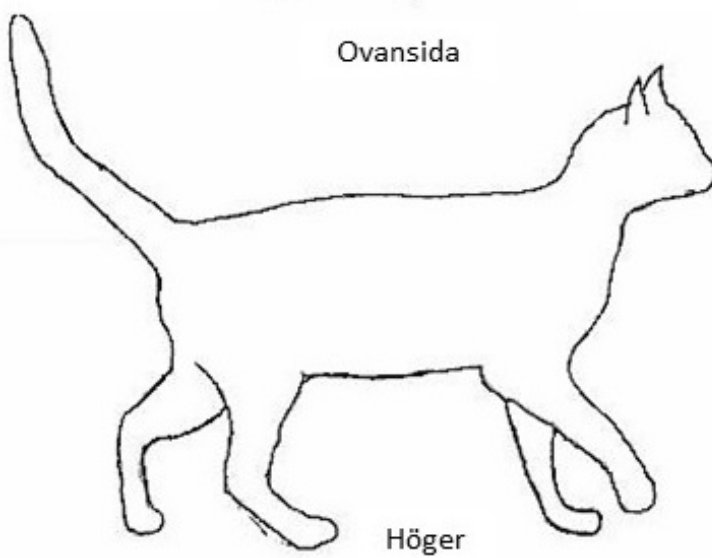
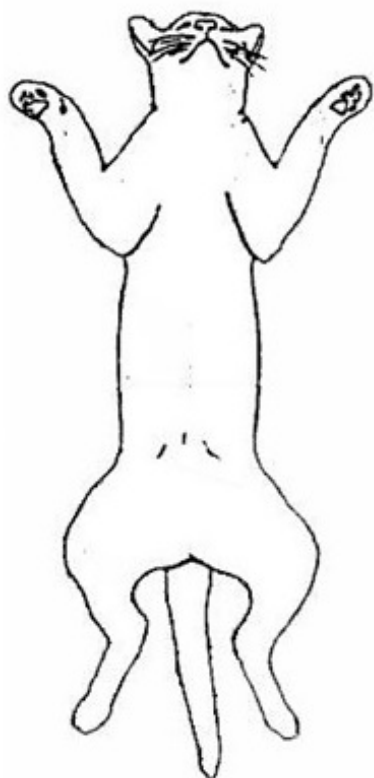
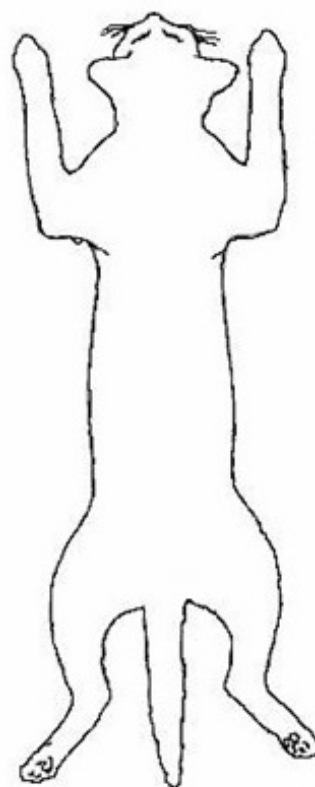
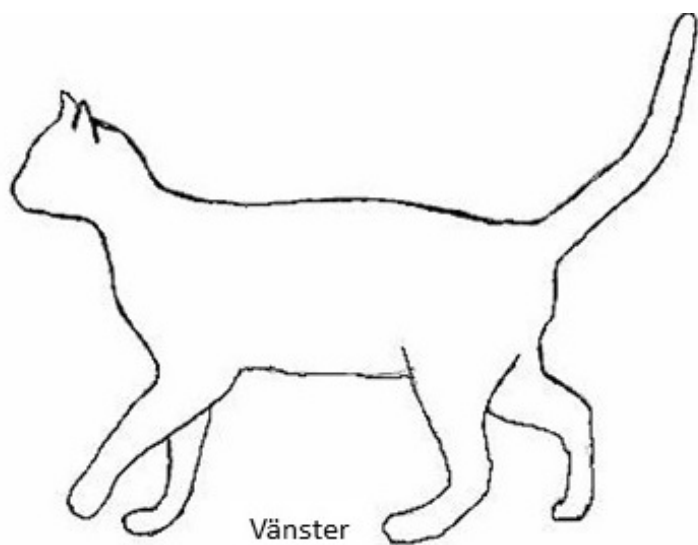
ID \_\_\_\_\_ Ras \_\_\_\_\_ Färg \_\_\_\_\_ Kön \_\_\_\_\_

Särskilda kännetecken: \_\_\_\_\_

*Markera yttre skadors lokalisering och utbredning samt notera skötselstatus (se nedan).*

### Skötselstatus

- (1) **God** – pälsen är ren och lättkammad utan tovor. Klorna är utan anmärkning
- (2) **Något eftersatt** – pälsen är något nedsmutsad med ett fåtal tovor som är lätta att reda ut. Övrig päls är lättkammad. Klorna behöver klippas.
- (3) **Eftersatt** – flertal tovor som fortfarande kan redas ut. Nedklippning krävs inte. Ingen påfallande urin- eller fecal nedsmutning. Klorna är överväxta och kan påverka rörelsemönstret.
- (4) **Dålig** – Rikliga tovor där stora delar av pälsen är ihoptovad. Förekomst av främmande material i tovor. Hel- eller delvis nedklippning krävs. Bakdelen är nedsmutsad av urin och feces. Klorna är långa och påverkar rörelsemönstret.
- (5) **Mycket dålig** – Pälsen är fullständigt ihoptovad och påverkar rörelseförmåga och/eller synförmåga. Fullständig nedklippning krävs. Bakdelen är kraftigt nedsmutsad av urin och feces. Klorna är kraftigt överväxta i cirklar mot trampdynan, eventuellt med penetration av trampdynan. Påtaglig påverkan på rörelseförmågan.



**Kommentarer:**

## SKELETTSKADEPROTOKOLL KATT

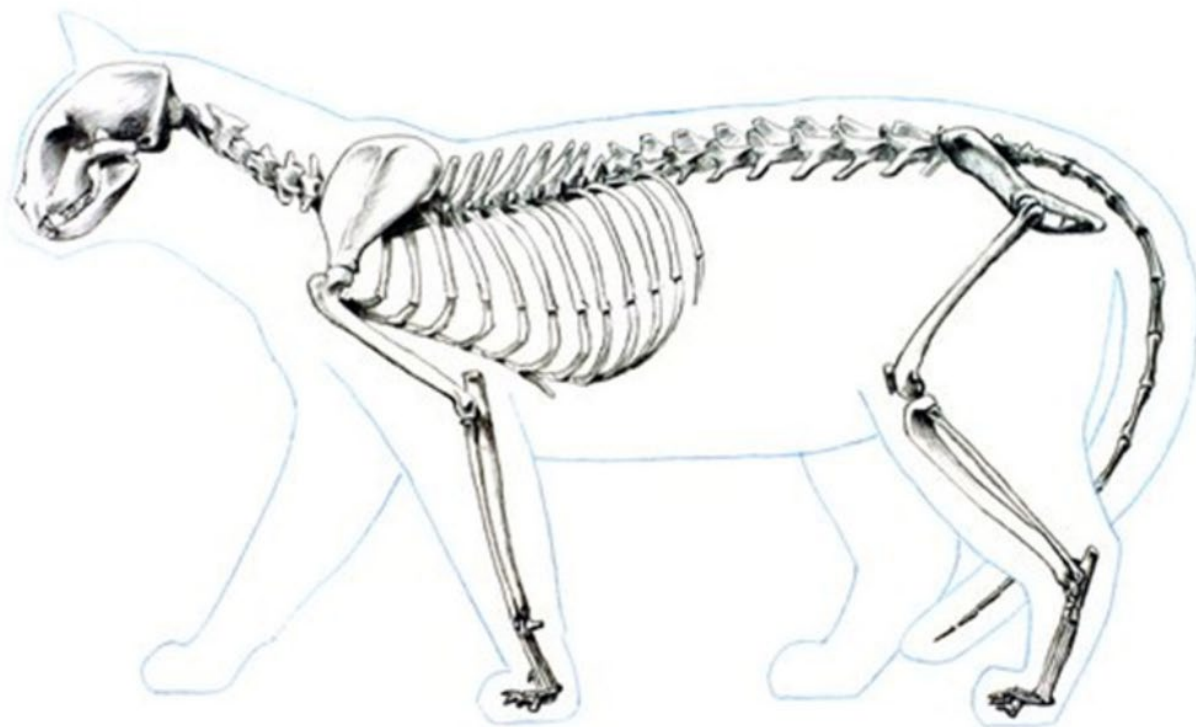
Datum: \_\_\_\_\_ Klinik: \_\_\_\_\_

Journalnummer: \_\_\_\_\_ Veterinär: \_\_\_\_\_

ID \_\_\_\_\_ Ras \_\_\_\_\_ Färg \_\_\_\_\_ Kön \_\_\_\_\_

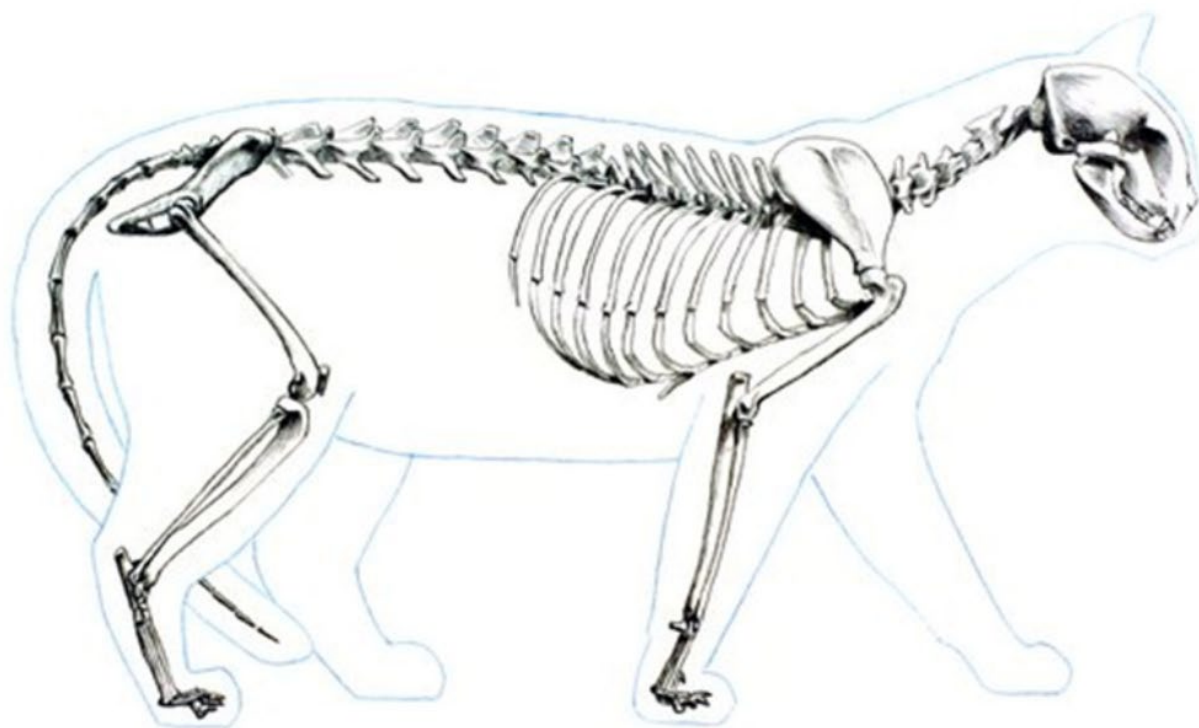
Särskilda kännetecken: \_\_\_\_\_

*Markera skelettförändringar med nummer och kommentera i nederkant/på baksidan.*



Vänster sida.

**Kommentarer:**



Höger sida.

**Kommentarer:**

# SKALA FÖR HULLBEDÖMNING

## Hund



**WSAVA**  
Global Nutrition  
Committee

### Body Condition Score



#### UNDER IDEAL

- 1 Ribs, lumbar vertebrae, pelvic bones and all bony prominences evident from a distance. No discernible body fat. Obvious loss of muscle mass.
- 2 Ribs, lumbar vertebrae and pelvic bones easily visible. No palpable fat. Some evidence of other bony prominences. Minimal loss of muscle mass.
- 3 Ribs easily palpated and may be visible with no palpable fat. Tops of lumbar vertebrae visible. Pelvic bones becoming prominent. Obvious waist and abdominal tuck.

#### IDEAL

- 4 Ribs easily palpable, with minimal fat covering. Waist easily noted, viewed from above. Abdominal tuck evident.
- 5 Ribs palpable without excess fat covering. Waist observed behind ribs when viewed from above. Abdomen tucked up when viewed from side.

#### OVER IDEAL

- 6 Ribs palpable with slight excess fat covering. Waist is discernible viewed from above but is not prominent. Abdominal tuck apparent.
- 7 Ribs palpable with difficulty; heavy fat cover. Noticeable fat deposits over lumbar area and base of tail. Waist absent or barely visible. Abdominal tuck may be present.
- 8 Ribs not palpable under very heavy fat cover, or palpable only with significant pressure. Heavy fat deposits over lumbar area and base of tail. Waist absent. No abdominal tuck. Obvious abdominal distention may be present.
- 9 Massive fat deposits over thorax, spine and base of tail. Waist and abdominal tuck absent. Fat deposits on neck and limbs. Obvious abdominal distention.

German A, et al. Comparison of a bioimpedance monitor with dual-energy x-ray absorptiometry for noninvasive estimation of percentage body fat in dogs. *AJVR* 2010;71:393-396.  
Jeusette L, et al. Effect of breed on body composition and comparison between various methods to estimate body composition in dogs. *Res Vet Sci* 2010;88:227-232.  
Kraly RD, et al. Effects of diet restriction on life span and age-related changes in dogs. *JAVMA* 2002;223:1315-1320.  
Lafamme DP. Development and validation of a body condition score system for dogs. *Canine Pract* 1997;22:10-15.

©2013. All rights reserved.



Hullbedömningskala, tillhandahålls med tillstånd av World Small Animal Veterinary Association.



# SKALA FÖR HULLBEDÖMNING

## Katt



### Body Condition Score



#### UNDER IDEAL

- 1 Ribs visible on shorthaired cats. No palpable fat. Severe abdominal tuck. Lumbar vertebrae and wings of ilia easily palpated.
- 2 Ribs easily visible on shorthaired cats. Lumbar vertebrae obvious. Pronounced abdominal tuck. No palpable fat.
- 3 Ribs easily palpable with minimal fat covering. Lumbar vertebrae obvious. Obvious waist behind ribs. Minimal abdominal fat.

#### IDEAL

- 4 Ribs palpable with minimal fat covering. Noticeable waist behind ribs. Slight abdominal tuck. Abdominal fat pad absent.
- 5 Well-proportioned. Observe waist behind ribs. Ribs palpable with slight fat covering. Abdominal fat pad minimal.

#### OVER IDEAL

- 6 Ribs palpable with slight excess fat covering. Waist and abdominal fat pad distinguishable but not obvious. Abdominal tuck absent.
- 7 Ribs not easily palpated with moderate fat covering. Waist poorly discernible. Obvious rounding of abdomen. Moderate abdominal fat pad.
- 8 Ribs not palpable with excess fat covering. Waist absent. Obvious rounding of abdomen with prominent abdominal fat pad. Fat deposits present over lumbar area.
- 9 Ribs not palpable under heavy fat cover. Heavy fat deposits over lumbar area, face and limbs. Distention of abdomen with no waist. Extensive abdominal fat deposits.

Bjornvad CR, et al. Evaluation of a nine-point body condition scoring system in physically inactive pet cats. *AJVR* 2011;72:433-437.  
Lafamme DP. Development and validation of a body condition score system for cats: A clinical tool. *Feline Pract* 1997;25:13-18.

©2013. All rights reserved.



Hullbedömningskala, tillhandahålls med tillstånd av World Small Animal Veterinary Association.

## 7. Vart ska djurhälsopersonalen vända sig?

### Anmälningsskyldighet

Veterinär och annan djurhälsopersonal omfattas av 8 kap. 18 § djurskyddslagen (2018:1192). Där föreskrivs att om veterinär eller annan djurhälsopersonal finner anledning att anta att djur inte hålls eller sköts i enlighet med djurskyddslagstiftningen, så ska detta anmälas till kontrollmyndigheten om bristen inte är lindrig och rättas till omgående. 8 kap. 6 § djurskyddsförordningen (2019:66) pekar ut länsstyrelsen som kontrollmyndighet. Detta gäller alltså inte bara vid vanvård eller djurplågeri, utan i samtliga fall där det finns skäl att tro att djurskyddslagstiftningen inte följts, undantaget lindriga fall där bristen rättas till omgående.

Sverige är indelat i 21 län och länsstyrelsernas organisation skiljer sig något. Av länsstyrelsens hemsida framgår hur anmälan kan göras. Den enskilda länsstyrelsen kan nås via länsstyrelsernas gemensamma hemsida [www.lansstyrelsen.se](http://www.lansstyrelsen.se), och klicka på den aktuella länsstyrelsen. Anmälan ska göras till den länsstyrelse där kliniken är belägen och djuret befinner sig. På den enskilda länsstyrelsen kan information hittas via fliken Djur & natur och klicka på Djurskydd. Anmälan kan göras till en djurskyddstelefon som i de flesta fall har begränsad telefontid. Oftast finns även ett webbformulär för anmälan. Det går också att anmäla via e-post eller brev eller exempelvis per telefon till länsveterinär. Om du är osäker på huruvida det är ett djurskyddsärende eller inte så kan du ringa till länsstyrelsen och diskutera ärendet med en djurskyddshandläggare eller länsveterinär. E-post och brev till Länsstyrelsen är allmänna handlingar och kan lämnas ut på begäran om de inte beläggs med sekretess.

En anmälan innebär i det här fallet att information på något sätt förs över till kontrollmyndigheten. Det behöver inte vara skriftligt. Det kan till och med vara anonymt, även om det förefaller lämpligt att djurhälsopersonal talar om vem man är. Detta bland annat för att länsstyrelsen ska kunna värdera informationen på rätt sätt och för att man ska kunna visa att anmälningsskyldigheten är fullgjord. Anmälan, även länsstyrelsens tjänsteanteckning efter en muntlig anmälan, är allmän handling och kan i de flesta fall lämnas ut om någon så begär.

Djurhälsopersonalen omfattas av sekretessbestämmelser. De ser något olika ut beroende på om man arbetar i enskild eller offentlig verksamhet. Gemensamt är dock att skyldighet enligt lag att överlämna information bryter sekretessen. Det föreligger alltså inget hinder för djurhälsopersonal att fullgöra sin skyldighet enligt 8 kap. 18 § djurskyddslagen om att informera länsstyrelsen.

### Länsstyrelsen och Polismyndigheten

När ett vanvårdsfall har konstaterats så innebär det att ett brott mot djurskyddslagen eller ett fall av djurplågeri har ägt rum. Länsstyrelsen och Polismyndigheten samarbetar, men har sina respektive ansvarsområden. Polismyndigheten utreder brott och länsstyrelsen kan vara ett sakkunnigt stöd i utredningsarbetet. Länsstyrelsens kontroll dokumenteras noga skriftligt och med fotografier, eventuellt även med provtagning. Kontrollresultaten används inte endast av länsstyrelsen, de utgör också en viktig del av polisens förundersökning.

Misshandel av djur är ofta besvärligt att utreda. I de flesta fall är det svårt att påvisa typiska kliniska fynd som tyder på misshandel om den inte har varit mycket kraftig. Länsstyrelsen kan göra djurskyddskontroll hos den som är misstänkt för misshandel men det brukar vara svårt att koppla fynd till misshandel. Polisens förundersökning är helt beroende av vittnesuppgifter. Fotografier och helst film som visar misshandeln är ofta avgörande för att lyckas med förundersökningen.

Djurplågeri innebär att någon uppsåtligt eller av grov oaktsamhet, genom misshandel, överansträngning eller vanvård eller på annat sätt, otillbörligen har utsatt djur för lidande. Om länsstyrelsen vid sin kontroll misstänker brott mot djurskyddslagen och/eller djurplågeri så anmäls det till åklagare eller polis, som tar över och utreder brottsmisstanken.

Veterinär och annan djurhälsopersonal kan göra en anmälan direkt till polisen vid misstanke om misshandel/vanvård.

## 8. Anmälningssplikt för all djurhälsopersonal

*(Enligt Jordbruksverket Dnr 34-2552/10, med uppdaterade laghänvisningar)*

Genom 8 kap. 18 § i djurskyddslagen (2018:1192) har den skyldighet att anmäla brister inom djurskyddet som tidigare bara omfattade veterinärer (jämför den numera upphävda 4 § tredje stycket förordningen (1971:810) med allmän veterinärinstruktion) vidgats till att omfatta all djurhälsopersonal under yrkesutövning. Vidare har det tidigare rekvisitet "om förhållandet inte rättas till" tagits bort. 8 kap. 18 § djurskyddslagen har följande lydelse. "Om den som tillhör djurhälsopersonalen enligt lagen (2009:302) om verksamhet inom djurens hälso- och sjukvård i sin yrkesutövning finner anledning att anta att djur inte hålls eller sköts i enlighet med denna lag, föreskrifter som har meddelats med stöd av lagen eller de EU-bestämmelser som lagen kompletterar, ska han eller hon anmäla detta till kontrollmyndigheten, om inte bristen är lindrig och rättas till omgående." Jordbruksverket anser att bestämmelsen bland annat innebär följande:

- Anmälningssplikten omfattar all djurhälsopersonal. Vilka som tillhör djurhälsopersonalen definieras i 4 § lagen (2009:302) om verksamhet inom djurens hälso- och sjukvård. Vad som avses med djurens hälso- och sjukvård definieras i 3 § samma lag. Värt att notera är att även den som genom ett särskilt tillstånd från Jordbruksverket erhållit begränsad behörighet att utöva veterinäryrket omfattas av anmälningssplikten.
- Anmälningssplikten gäller när den som tillhör djurhälsopersonalen är i sin yrkesutövning. Detta rekvisit bör inte vålla några större problem. Ibland kan dock tveksamheter uppstå, t.ex. vid tjänsteresor utanför ordinarie arbetstid.
- Anmälningssplikten gäller om den som tillhör djurhälsopersonalen finner anledning att anta att djur inte hålls eller sköts i enlighet med djurskyddslagen, de föreskrifter som meddelats med stöd av lagen eller de EU-bestämmelser som kompletteras av lagen. Begreppet "finner anledning att anta" innebär en låg grad av misstanke, jämför t.ex. jävsbestämmelserna i förvaltningslagen (2017:900).
- Hur anmälan ska göras är inte reglerat. Detta innebär att anmälningssplikten måste anses fullgjord oavsett om anmälan görs muntligen eller skriftligen till kontrollmyndigheten. Kontrollmyndigheten är länsstyrelsen enligt 8 kap. 6 § djurskyddsförordningen.

## 9. Avlivning utan djurägarens godkännande

### När djurägare är okänd eller inte kan nås

I djurskyddslagen anges följande:

*9 kap. 4 § Om ett djur påträffas så svårt sjukt eller skadat att det bör avlivas omedelbart, får det avlivas av en veterinär eller polisman, även om djurägaren inte kan kontaktas. I brådskande fall får även någon annan genast avliva djuret. Den som har avlivat djuret skall informera ägaren eller någon annan som är ansvarig för djuret om detta. Om det inte är möjligt, skall länsstyrelsen underrättas.*

För den veterinär som arbetar på klinik innebär detta att om någon, som inte är djurägare eller dennes ombud, kommer in med ett svårt skadat djur där det finns ringa hopp om framgångsrik behandling så har veterinären möjlighet att med hänvisning till 9 kap. 4 § avliva djuret. Detta får i brådskande fall göras utan att man först försöker hitta eller på annat sätt kontakta ägaren. Finns det misstanke om att djuret åsamkats skada av en person är det i dessa sammanhang bra att känna till sambandet om våld mot djur och våld mot personer i nära relation (se kapitel 13), då det finns beskrivna fall där förövaren själv inkommer med djuret och uppger att det är "påträffat".

Om det finns möjlighet att utan att djuret utsätts för stort lidande först försöka spåra ägaren bör detta naturligtvis göras, i synnerhet om frågan om behandling kontra avlivning i första hand är en ekonomisk och inte en djurskyddsmässig fråga. Om det rör sig om en rent veterinärmedicinsk bedömning som säger att prognosen är mycket dålig och att djuret bör avlivas omedelbart för att förhindra fortsatt lidande kan veterinären dock, som sagt, välja att direkt avliva djuret, och först därefter underrätta djurhållaren. Om man som veterinär inte med rimliga insatser kan finna ägaren ska man istället informera länsstyrelsen om att djuret har påträffats och avlivats.

### När djurägaren motsätter sig avlivning

Observera att 9 kap. 4 § bara är tillämplig när djurägaren inte är närvarande och inte med lätthet kan lokaliseras. Paragrafen kan alltså inte användas för att fatta beslut om avlivning mot djurägarens uttryckliga vilja. Om djurägaren själv har tagit sitt djur till kliniken så kan djuret inte anses vara påträffat, och alltså uppfylls inte kraven för att 9 kap. 4 § ska gälla. Detsamma gäller naturligtvis inneliggande patienter där ägaren har lämnat kontaktuppgifter; dessa djur kan inte anses påträffade även om ägaren vid ett givet tillfälle inte nödvändigtvis befinner sig på kliniken. Mer om detta resonemang står att läsa i en artikel ur veterinärtidningen (se kapitel 14). Om man som veterinär har en svårt sjuk eller skadad patient på kliniken och anser att detta djur av djurskyddsskäl bör avlivas snarast, men djurägaren motsätter sig detta, återstår alltså bara att kontakta länsstyrelsen. Länsstyrelsen kan direkt besluta att omhänderta och genast låta avliva djuret ifråga. Kan länsstyrelsen inte nås ska polis kontaktas. Beslut om avlivning i den typen av fall ska alltså alltid göras av myndigheten, och inte av den enskilda veterinären.

## 10. Stöd och hjälp för djurhälsopersonal

När djurhälsopersonal kommer i kontakt med misstänkta djurskyddsfall ska länsstyrelsen kontaktas enligt 8 kap. 18 § djurskyddslagen. Går inte länsstyrelsen att nå ska polis kontaktas. Om djurägaren är hotfull, alkohol- eller drogpåverkad är det bättre att låta denne lämna kliniken/djursjukhuset och därefter göra sin anmälan. Våld och hot är brott och skall anmälas till polisen.

### Stöd vid förhör och rättegång

Vid misstänkta djurskyddsbrott lämnas ärendet över från länsstyrelsen till åklagare eller polis. Åklagaren avgör då om en förundersökning ska påbörjas. Som djurhälsopersonal kan du komma att kallas till förhör (under förundersökningen) och/eller som vittne i rättegång. Det kan vara ett stöd att kontakta en erfaren kollega som varit med vid förhör och rättegångar.

Eftersom det kan ta lång tid innan förhör/vittnesmål kan avges, är det viktigt med ordentlig dokumentation av fallet. Var noga med formuleringarna i journalen och ta bilder om möjligt (se kapitel 4). Ange om djuret lidit eller inte, och i sådana fall på vilket sätt och hur länge det kan ha pågått. För att lättare minnas kan händelseförlopp, tankar och intryck antecknas separat (Till exempel *"Inkom kl 19 på akuttid, uppträdde trevligt/otrevligt, djurägaren är misstänkt berusad eller påverkad av narkotika"* osv).

Om du får en kallelse att vittna i rättegång måste du infinna dig vid rättegången. Ogiltig frånvaro kan föreläggas med vite - detta framgår av kallelsen. Skulle du få förhinder ska du omgående kontakta domstolen, som då beslutar om du ändå måste närvara. Vittnesmål kan ibland avläggas via telefon eller videolänk, vilket kan efterfrågas men ej krävas. Vittnesmålet kan även avges i ett angränsande rum om hotbild finns.

Som målsägande eller vittne har du rätt att få ersättning för de kostnader du haft för att kunna vara med på rättegången. Efter rättegången kan du begära ersättning i domstolens reception. Du kan få ersättning för dina resor och för förlorad arbetsinkomst upp till ett visst belopp. Du har även rätt till vittnesstöd, om du har behov av det. Vittnesstöd är personer som har till uppgift att hjälpa, informera och stödja vittnen och målsäganden i samband med rättegång. Information om vittnesstöd ska finnas i din kallelse. Kontakta domstolen eller brottsofferjouren i god tid före förhandlingsdagen om du önskar vittnesstöd. Du kan kontakta dem även om du inte gjort en polisanmälan.

På [www.brottsofferjouren.se](http://www.brottsofferjouren.se) och på [www.dom.se](http://www.dom.se) finns allmän information om hur en rättegång går till och om vittnesstöd.

## **Kollegialt stöd m.m.**

Djurskyddsfall innebär i många fall etiska frågeställningar och berör ofta emotionellt den djurhälsopersonal som kommit i kontakt med fallet. Utöver hjälp i sakfrågor kan det behövas kollegialt stöd, så prata gärna med kollegor då djurskyddsärenden hanterats. Kom ihåg att ärendet kan omfattas av förundersökningssekretess, så avslöja inga uppgifter som kan röja denna.

Det är bra att arbeta förebyggande på kliniken – diskutera gärna igenom hur ni kan arbeta för att stötta varandra vid djurskyddsfall, hur man hanterar djurskyddsfall vid ensamarbete osv. Det är en bra idé att ha en etablerad kontakt med länsstyrelsen och närliggande kliniker.

Sveriges Veterinärförbund kan bidra med erfarenhet och stöd i de fall djurägaren gjort en "motanmälan" till ansvarsnämnden, vilket händer. Nämnas ska dock att sådana anmälningar ytterst sällan leder till några som helst efterräkningar för veterinären.

## 11. Aktuell lagstiftning

I detta avsnitt återges reglerna för anmälningsskyldighet, djurförbud och omhändertagande av djur samt straffbestämmelserna. Du hittar alltid aktuell djurskyddslagstiftning samlad på Jordbruksverkets hemsida, i **Veterinära författningshandboken**, under saknummer L.

Mest relevant för den som i klinisk verksamhet råkar ut för djurskyddsfall och måste agera är bestämmelser i djurskyddslagen (2018:1192), djurskyddsförordningen (2019:66) och brottsbalken (1962:700). Sekretessregler gäller för veterinärer gentemot uppdragsgivaren. Lagstiftningen som styr sekretess skiljer sig något mellan statliga och privata veterinärer. Gemensamt är dock att sekretessen bryts om det är föreskrivet i lag. Djurhälsopersonal har en anmälningsskyldighet enligt 8 kap. 18 § djurskyddslagen. Det innebär att om veterinär eller annan djurhälsopersonal finner anledning att anta att djur inte hålls eller sköts i enlighet med djurskyddslagstiftningen så ska detta meddelas till kontrollmyndigheten, det vill säga länsstyrelsen. Djurskyddsförordningen anger vilken myndighet som är kontrollmyndighet samt hur viss samverkan ska ske mellan Polismyndigheten och länsstyrelsen.

Djurskyddslagens tillämpningsområde nämns i 1 kap. 2 §, och 1 § är lagens portalparagraf som anger grunden för hela djurskyddslagstiftningen. Djurskyddslagstiftningen innehåller regler för hur djur ska hållas och skötas. Utöver djurskyddslagen och djurskyddsförordningen finns mer detaljerade föreskrifter från Jordbruksverket om hur djur får hållas, skötas, transporteras m.m. Dessa regler tas inte upp i det här sammanhanget, men hittas i Veterinära författningshandboken. Det är viktigt att som veterinär känna till att det i djurskyddslagen (2018:1192), 4 kap. 1 § finns krav på att ett djur som är skadat eller sjukt snarast ska ges nödvändig vård eller avlivas, och att det i samma lag, 2 kap. 3 § ställs krav på att den som håller djur eller på annat sätt tar hand om djur ska ha tillräcklig kompetens för att tillgodose djurets behov.

### Brott mot djurskyddslagen och djurplågeri

Det finns viktiga skillnader mellan djurskyddslagen och bestämmelserna om djurplågeri. Djurskyddslagen har som syfte att förebygga att djur utsätts för lidande eller sjukdom. Ett brott mot djurskyddslagen behöver inte betyda att ett djur har utsatts för lidande; det innebär att djuret har utsatts för större risk för lidande än vad samhället accepterar. Djurplågeri är ett brott som regleras i brottsbalken. En förutsättning för att någon ska dömas för djurplågeri är att djuret på något sätt har utsatts för lidande. Dessutom ska handlingen ha begåtts med uppsåt eller av grov oaktsamhet, vilket inte är fallet för brott mot djurskyddslagen eller dess föreskrifter.

## Djurskyddslagen (2018:1192)

### 1. Kap Inledande bestämmelser

#### Lagens syfte

**1 §** Denna lag syftar till att säkerställa ett gott djurskydd och främja en god djurvälstånd och respekt för djur.

#### Lagens tillämpningsområde

**2 §** Lagen gäller djur som hålls av människan och viltlevande försöksdjur. /.../ Bestämmelserna i 9 kap. 4 och 6 §§ gäller också övergivna djur av tamdjursart samt förvildade djur av tamdjursart som inte ingår i en etablerad population.



## 2 kap. Allmänna bestämmelser om hur djur ska hanteras, hållas och skötas

### Grundläggande djurskyddskrav

1 § Djur ska behandlas väl och skyddas mot onödigt lidande och sjukdom. /.../

## 8. kap Offentlig kontroll och myndigheternas uppgifter

### Anmälan om vanvård

18 § Om den som tillhör djurhälsopersonalen enligt lagen (2009:302) om verksamhet inom djurens hälso- och sjukvård i sin yrkesutövning finner anledning att anta att djur inte hålls eller sköts i enlighet med denna lag, de föreskrifter som har meddelats med stöd av lagen eller de EU-bestämmelser som lagen kompletterar, ska han eller hon anmäla detta till kontrollmyndigheten, om inte bristen är lindrig och rättas till omgående.

*Se information från Jordbruksverket den 1 mars 2010 med diarienummer 34-2552/10.*

## 9 kap. Djurförbud och omhändertagande

### Djurförbud

1 § Länsstyrelsen ska beslut om förbud att ha hand om djur (djurförbud) för den som

1. allvarligt har försummat tillsynen eller vården av ett djur,
2. har misshandlat ett djur,
3. inte följer ett beslut som en kontrollmyndighet har meddelat enligt 8 kap. 9 § om beslutet är av väsentlig betydelse från djurskyddssynpunkt,
4. har varit föremål för upprepade beslut enligt 8 kap. 9 §, om ett djurförbud är befogat ur djurskyddssynpunkt,
5. genom en dom som fått laga kraft eller genom ett godkänt strafföreläggande har befunnits skyldig till djurplågeri enligt 16 kap. 13 § brottsbalken, eller
6. genom en dom som fått laga kraft eller genom ett godkänt strafföreläggande har befunnits skyldig till brott enligt 10 kap. 1-5 §§, om ett djurförbud är befogat ur djurskyddssynpunkt.

Djurförbud ska dock inte beslutas om det är sannolikt att den omständighet som annars ska leda till djurförbud inte kommer att upprepas.

### Omfattning av och upphävande av djurförbud

2 § Ett djurförbud enligt 1 § får avse alla djurslag eller begränsas till ett eller flera djurslag. Ett djurförbud får också avse förbud att ha hand om fler än ett visst antal djur. Ett djurförbud får även avse andra begränsningar i rätten att ha hand om djur. Ett djurförbud kan gälla för en viss tid eller tills vidare. Länsstyrelsen ska upphäva djurförbudet om det inte längre behövs.

### Nödavlivning i vissa fall

4 § Om ett djur påträffas så svårt sjukt eller skadat att det bör avlivas omedelbart, får veterinär eller polisman, även om djurägaren inte kan kontaktas. I brådskande fall får även någon annan genast avliva djuret. Den som har avlivat djuret skall informera ägaren eller någon annan som är ansvarig för djuret om detta. Om det inte är möjligt, skall länsstyrelsen underrättas.

*4 § ska inte användas för att avliva ett sjukt eller skadat djur mot ägarens vilja. I ett sådant fall bör länsstyrelsen besluta om omhändertagande och avlivning av djuret med stöd av 9 kap. 6 och 8 §§ djurskyddslagen. Se PM från Djurskyddsmyndigheten den 18 april 2005, diarienummer 2005-0584. Ett djur som påträffas så svårt sjukt eller skadat att det bör avlivas omedelbart, och har transporterats till veterinär av upphittaren eller någon annan kan avlivas med stöd av 9 kap. 4 § djurskyddslagen om ägaren inte kan nås.*

### **Omhändertagande av djur**

**5 §** Länsstyrelsen ska besluta att ett djur ska omhändertas om

1. djuret otillbörligt utsätts för lidande och detta inte rättas till efter tillsägelse av kontrollmyndigheten,
2. ett beslut som har meddelats enligt 8 kap. 9 § inte följs och beslutet är av väsentlig betydelse från djurskyddssynpunkt, eller
3. ett beslut om djurförbud enligt 1 § eller ett beslut om avveckling av djurinnehav enligt 3 § inte följs.

Länsstyrelsen ska ansvara för att omhändertagandet verkställs.

**6 §** Länsstyrelsen eller Polismyndigheten ska, trots 5 § första stycket 1, besluta att omedelbart omhänderta ett djur om det är utsatt för lidande och om

1. det bedöms vara utsiktslöst att lidandet för djuret blir avhjälpt,
2. ägaren till djuret är okänd eller inte kan nås, eller
3. det i övrigt bedöms vara absolut nödvändigt från djurskyddssynpunkt.

Även om förutsättningarna enligt första stycket inte är uppfyllda, får Polismyndigheten besluta att omedelbart omhänderta djur som hålls i strid med ett beslut om djurförbud.

Om ett beslut om omedelbart omhändertagande har meddelats av Polismyndigheten, ska myndigheten skyndsamt informera länsstyrelsen om beslutet. Länsstyrelsen ska skyndsamt pröva om beslutet ska fortsätta att gälla.

Den beslutande myndigheten ska ansvara för att omhändertagandet verkställs. Om länsstyrelsen beslutar att Polismyndighetens beslut om omhändertagande ska fortsätta att gälla, ska länsstyrelsen skyndsamt ta över ansvaret för att beslutet verkställs.

### **Förfogande över omhändertagna djur**

**7 §** Beslut om omhändertagande eller omedelbart omhändertagande av ett djur omfattar också avkomma som det omhändertagna djuret föder under omhändertagandet. Sedan ett djur har omhändertagits enligt 5 eller 6 § får ägaren inte förfoga över djuret eller dess avkomma utan tillstånd av länsstyrelsen.

### **Hantering av omhändertagna djur**

**8 §** Vid omhändertagande av djur ska länsstyrelsen snarast besluta om att djuret ska säljas, överlåtas på annat sätt eller avlivas. Om det inte går att verkställa ett beslut om att ett omhändertaget djur ska säljas eller överlåtas, får länsstyrelsen i stället besluta att djuret ska avlivas.

Länsstyrelsen ska ansvara för att beslut enligt första stycket verkställs.

### **Kostnadsansvar för omhändertagna djur**

9 § Länsstyrelsen och Polismyndigheten får betala ut förskott av allmänna medel för kostnader som uppkommer på grund av åtgärder enligt 5 eller 6 §. Kostnaden för sådana åtgärder ska slutligt betalas av den som åtgärden har riktats mot, om det inte finns särskilda skäl för annat.

Om ett omhändertaget djur har sålts, och om kostnaden enligt första stycket slutligt ska betalas av ägaren, får länsstyrelsen och Polismyndigheten ta ut kostnaden ur köpesumman. Köpesumman ska i första hand täcka länsstyrelsens kostnader.

### **10 kap. Straff och andra sanktioner**

#### **Brott mot denna lag och föreskrifter om bedövning**

**1 §** Till böter eller fängelse i högst två år döms den som med uppsåt eller av oaktsamhet

1. bryter mot

- 2 kap. 4 § första eller andra stycket, 2 kap. 5 § första eller andra stycket, 2 kap. 6 § första, andra eller tredje stycket, 2 kap. 7 § första stycket, 2 kap. 8 §, 2 kap. 9 § första eller andra stycket, 2 kap. 11 § första stycket eller 2 kap. 13 § första eller andra stycket,

- 3 kap. 1 § första stycket eller 3 kap. 2 § första stycket,

- 4 kap. 1 §, 4 kap. 2 § första eller tredje stycket eller 4 kap. 3 § första stycket,

- 5 kap. 1 § första eller andra stycket eller föreskrifter om bedövning som regeringen har meddelat med stöd av 5 kap. 2 § 1,

- 6 kap. 4 § första stycket,

- 7 kap. 1 § första stycket, 7 kap. 2 § första stycket eller 7 kap. 9 § första stycket, eller

2. inte följer ett beslut om djurförbud enligt 9 kap. 1 § eller ett föreläggande om skyldighet att avveckla djurinnehav enligt 9 kap. 3 §.

Om brottet har begåtts med uppsåt och avsett en förpliktelse av väsentlig betydelse från djurskyddssynpunkt, är straffet fängelse i högst två år.

#### **Brott mot förbudet att genomföra sexuella handlingar med djur**

**2 §** Till böter eller fängelse i högst två år döms den som bryter mot förbudet i 2 kap. 10 § första stycket att genomföra sexuella handlingar med djur.

#### **Brott mot vissa EU-bestämmelser om transport och avlivning av djur**

**3 §** Till böter eller fängelse i högst två år döms den som med uppsåt eller av oaktsamhet

1. transporterar djur i strid med artikel 6.3 och de tekniska föreskrifter som anges i bilaga I till rådets förordning (EG) nr 1/2005 av den 22 december 2004 om skydd av djur under transport och därmed sammanhängande förfaranden och om ändring av direktiven 64/432/EEG och 93/119/EG och förordning (EG) nr 1255/97,

2. i egenskap av djurhållare på avsändningsorten, omlastningsplatsen eller bestämmelseorten i strid med artikel 8.1 inte ser till att de tekniska föreskrifter som anges i kapitel I och i kapitel III avsnitt 1 i bilaga I till rådets förordning (EG) nr 1/2005 uppfylls i fråga om de djur som transporteras,

3. svarar för driften av en uppsamlingscentral och inte i enlighet med artikel 9.1 ser till att djuren behandlas i enlighet med de tekniska föreskrifter som anges i kapitel I och i kapitel III avsnitt 1 i bilaga I till rådets förordning (EG) nr 1/2005,

4. avlivar djur på annat sätt än efter bedövning i enlighet med de metoder och de särskilda krav för tillämpningen av dessa metoder som anges i artikel 4.1 och i bilaga I till rådets förordning (EG) nr

1099/2009 av den 24 september 2009 om skydd av djur vid tidpunkten för avlivning,

5. i strid med artikel 4.1 i rådets förordning (EG) nr 1099/2009, avlivar djur så att djuret efter bedövning återfår medvetande eller känsel innan det dör,

6. i strid med artikel 9.3 i rådets förordning (EG) nr 1099/2009 medverkar till att ett djur placeras i fixeringsanordningen, eller i en anordning där huvudet fixeras, innan den person som ansvarar för bedövning eller avblodning är beredd att bedöva eller avbloda det så fort som möjligt,

7. inte i enlighet med artikel 15.1 ser till att driftsbestämmelserna för slakterier i bilaga III till rådets förordning (EG) nr 1099/2009 följs,

8. inte följer vad som enligt artikel 15.2 i rådets förordning (EG) nr 1099/2009, gäller för fixering av djur vid avlivning, eller

9. använder någon av de fixeringsmetoder som är förbjudna enligt artikel 15.3 i rådets förordning (EG) nr 1099/2009.

Om brottet har begåtts med uppsåt och avsett en förpliktelse av väsentlig betydelse från djurskyddssynpunkt, är straffet fängelse i högst två år.

### **Brott mot övriga EU-bestämmelser som lagen kompletterar**

**4 §** Till böter döms den som med uppsåt eller av oaktsamhet i annat fall än enligt 3 § bryter mot skyldigheter, krav eller förbud som finns i de EU-bestämmelser som lagen kompletterar. Detta gäller inte om överträdelsen avser bestämmelser om myndighetsutövning.

### **Brott mot föreskrifter som har meddelats med stöd av lagen**

**5 §** Till böter döms den som med uppsåt eller av oaktsamhet bryter mot föreskrifter som regeringen eller, efter regeringens bemyndigande, en myndighet har meddelat med stöd av

- 2 kap. 2 § andra stycket, 2 kap. 4 § tredje stycket, 2 kap. 5 § tredje stycket, 2 kap. 6 § fjärde stycket, 2 kap. 7 § andra stycket, 2 kap. 9 § fjärde stycket, 2 kap. 11 § andra stycket, 2 kap. 12 § eller 2 kap. 13 § fjärde stycket,

- 3 kap. 1 § andra stycket 1 eller 3 kap. 2 § andra stycket,

- 4 kap. 2 § fjärde stycket 1 eller 4 kap. 4 §,

- 5 kap. 2 § 1 i annat fall än som sägs i 1 §,

- 6 kap. 3 §,

- 7 kap. 8 § andra stycket eller 7 kap. 16 § första stycket 1 eller andra stycket.

### **Ringa gärningar**

**6 §** Om en gärning som avses i 1, 3, 4 eller 5 § är att anse som ringa ska det inte dömas till ansvar. En gärning är att anse som ringa om den framstår som obetydlig med hänsyn till det intresse som straffbestämmelsen är avsedd att skydda.

## **Djurskyddsförordningen (2019:66)**

### **8 kap. Offentlig kontroll och myndigheternas uppgifter**

#### **Utövande av offentlig kontroll**

**6 §** Länsstyrelserna är behöriga myndigheter att utöva offentlig kontroll, om inte något annat framgår av 8 §. /.../

## 9 kap. Djurförbud och omhändertagande

### Anmälningsskyldighet för Polismyndigheten

**1 §** Om Polismyndigheten finner att det finns förutsättningar för att besluta om förbud att ha hand om djur enligt 9 kap. 1 § djurskyddslagen (2018:1192), ska myndigheten skyndsamt anmäla detta till länsstyrelsen. En sådan anmälan ska innehålla uppgifter som kan vara av betydelse för länsstyrelsens handläggning, i den utsträckning överlämnandet inte skulle skada en pågående förundersökning eller myndighetens verksamhet för att förebygga, förhindra eller upptäcka brottslig verksamhet.

Första stycket gäller också om det finns förutsättningar för att omhänderta djur enligt 9 kap. 5 § djurskyddslagen.

### Djurplågeri

Djurplågeri är ett brott som alltid innebär att djur på något sätt har utsatts för lidande. Detta skiljer djurplågeri från brott mot djurskyddslagen, som inte alltid behöver innebära att djur har utsatts för lidande. I det senare fallet kan det röra sig om att djuret har utsatts för en oacceptabel risk för lidande genom brott mot djurskyddslagstiftningens förebyggande regler. Ytterligare en skillnad är att djurskyddslagstiftningen enbart omfattar djur som hålls av människan, medan brottsbalken (djurplågeri) även omfattar vilda djur.

### Brottsbalken (1962:700), 16 kap. Om brott mot allmän ordning

**13 §** Om någon uppsåtligen eller av grov oaktsamhet, genom misshandel, överansträngning eller vanvård eller på annat sätt, otillbörligen utsätter djur för lidande, dömes för djurplågeri till böter eller fängelse i högst två år.

*En fällande dom för djurplågeri innebär enligt 9 kap. 1 § 1 st. punkt 5 djurskyddslagen att länsstyrelsen ska meddela djurförbud för den skyldige om det inte är uppenbart att ett uppreparande inte kommer att inträffa.*

## 12. Upphittade djur

Ett djur som är borttappat räknas som hittegodts och faller under hittegodslagen.

Det innebär att om du omhändertar ett friskt, upphittat djur är du skyldig att anmäla det till polisen. Döda djur som lämnas in ska rapporteras till länsstyrelsen, gärna med bra signalement eller chipnummer.

### **Borttappat eller övergivet?**

Det kan vara svårt att avgöra om ett djur är borttappat eller övergivet. Polisen/länsstyrelsen får utifrån en helhetsbedömning av omständigheter försöka avgöra om djuret är borttappat eller övergivet. Är djuret förmodat borttappat och märkt, och du inte får tag i ägaren, ska du kontakta polisen. Om djuret inte är märkt och du misstänker att det är övergivet ska du kontakta länsstyrelsen, och utanför kontorstid polisen.

En lösspringande hund behöver inte alltid vara borttappad. Ett exempel är en jakthund som en jägare släppt i skogen i samband med jakt. Utgångspunkten bör ändå vara att djuret är bortsprunget om inte annat framgår. Vid bedömning av katter bör särskild hänsyn tas till att katter regelmässigt strövar fritt utan att anses som bortsprungna.

Om polisen hittar ägaren måste han eller hon hämta djuret inom en viss tid annars övergår äganderätten till staten. Om ett djur tillfaller staten innebär det att djuret kommer att säljas eller i vissa fall avlivas.

### *Äganderätt för hundar*

När det gäller hundar måste ägaren återta hunden inom fem dagar från det han eller hon underrättades om fyndet, annars tillfaller hunden staten.

Samma sak gäller om ägaren inte är känd inom tio dagar från det att den upphittade hunden anmäldes till polisen.

### *Äganderätt för andra djur*

När det gäller andra husdjur än hundar kan du som upphittare få behålla djuret efter en viss tid, om du vill det.

Djuret tillfaller upphittaren:

1. Om ägaren inte är känd inom tre månader från det fyndet anmäldes hos polisen,
2. Om inte ägaren hämtar djuret inom en månad från det han eller hon underrättats om fyndet,
3. Om ägaren till djuret inte vill ha tillbaka det.

Om du som upphittare vill ha djuret är du skyldig att ersätta polisen vad det kostar att hantera djuret under tiden. Betalar du inte inom en månad tillfaller djuret staten.

## **Vilda djur**

Vilda djur är aldrig hittegods, eftersom de saknar ägare. Vilda djur som anträffas döda tillfaller jakträttsinnehavare eller i vissa fall staten.

Vilda djurungar som hittas synbarligen friska ska man låta vara ifred. Förefaller djuret sjukt eller skadat, så bör allmänheten kontakta viltrehabiliterare eller veterinärklinik för rådgivning. Det är en god idé att som djurklinik ha en etablerad kontakt med godkänd viltrehabiliterare för möjlighet till rådgivning och ev. överlämnande av djur som anses ha goda förutsättningar till ett liv i det vilda efter avslutad rehabilitering. Det är viktigt att i sin bedömning väga in den stress som ett vilt djur kan uppleva om det handhas av människan, såväl vid undersökning som vid rehabilitering, och avlivning kan i vissa fall vara det mest skonsamma för djuret. Vid tveksamhet kontakta viltrehabiliterare (se lista av godkända viltrehabiliterare hos Katastrofhjälp - Fåglar och Vilt: <http://www.kfv-riks.se>). Observera att det inte är tillåtet att hålla vilda djur i privat ägo eller på en veterinärklinik mer än 48 timmar. Efter 48 timmar ska djuret släppas fritt, tas till viltrehabiliterare eller avlivas. Kommer någon in med ett friskt, vilt djur till kliniken, till exempel hare eller fågelunge, så bör man se till att djuret sätts tillbaka där det hittades. Observera att den vanliga sägningen "ett djur som luktar människa kommer inte tas om hand av sina föräldrar" är en myt. Viltfångade djur får inte hållas av människan (Jordbruksverkets föreskrifter om villkor för hållande av djur avsedda för sällskap eller hobby, SJVFS 2019:19, L80). Om man som djurhälsovårdspersonal får kännedom om att ett viltfångat djur hålls som husdjur, till exempel om man får ett sådant djur som patient, inträder anmälningsplikten och länsstyrelsen ska kontaktas.

Vilda djur omfattas inte av djurskyddslagstiftningen, men däremot omfattas de av Brottsbalken (djurplågeri). Vid misstanke om att ett vilt djur utsatts för djurplågeri, till exempel misshandel, ska detta anmälas till polis.

Om du kört på ett vilt djur av större slag, exempelvis ett rådjur eller en hjort, är du enligt jaktförordningen skyldig att göra en polisanmälan. Detta gäller oavsett om djuret dött, skadats eller försvunnit från platsen.

## **Hittegods**

### **Lag (1938:121) om hittegods**

**4 §** Om ägaren till hittegods inte blir känd inom tre månader från det att fyndet anmäldes till Polismyndigheten, tillfaller godset upphittaren. Detsamma gäller om ägaren inte hämtar ut godset inom en månad från det att han eller hon underrättats om fyndet av Polismyndigheten, eller om ägaren i annat fall kan anses ha avstått sin rätt till godset. Upphittaren är dock skyldig att betala Polismyndighetens kostnader i anledning av fyndet. Om godset är i Polismyndighetens vård och upphittaren inte inom en månad efter uppmaning betalar myndighetens kostnader, eller om han eller hon annars kan anses ha avstått sin rätt till godset, tillfaller godset staten. *Lag (2014:605).*

**4 a §** I stället för vad som sägs i 4 § gäller i fråga om en hund att hunden tillfaller staten, om ägaren inte återtar hunden inom fem dagar från det att han eller hon underrättades om fyndet eller, om ägaren inte är känd, inom tio dagar från det att fyndet anmäldes till Polismyndigheten. *Lag (2014:605).*

### 13. Samband mellan våld mot djur och våld mot människor

Det finns ett väldokumenterat samband mellan våld mot djur och våld mot människor. Vid misstanke om att ett djur har blivit utsatt för misshandel, våld eller annan vanvård kan det därför finnas anledning att vara uppmärksam på och reflektera över djurägarnas situation. Detta kan även vara aktuellt då djur påträffats med tecken på misshandel.

Våld mot djur kan vara fysiskt med slag och sparkar, eller psykiskt genom att skrämja och skapa en otrygg tillvaro. Det kan också handla om vanvård – att inte uppfylla djurets grundläggande behov av omsorg. Våld mot djur kan även användas för att kontrollera eller hota personer i djurets närhet. Även avlivning av djur kan användas som hot mot personer i djurets närhet.

Majoriteten av Sveriges kvinnojourer har mött våldsutsatta kvinnor och barn som upplevt våld mot djur. De möter även kvinnor som stannar kvar i relationer för att skydda djuren.

Den ena parten i en våldsrelation kan vara i stort behov av hjälp. Det är dock en mycket känslig situation och kan vara svårt att i samband med besöket på kliniken tala med den som man tror behöver hjälp, och då särskilt om även den misstänkta förövaren är med på kliniken. Om möjlighet finns att på ett smidigt sätt tala med den man tror behöver hjälp i enrum, är det ett bra alternativ. Ett exempel är om djuret behöver röntgas – man kan då be bara den ena av djurägarna att följa med och på så vis skapa möjlighet att tala enskilt och hänvisa den utsatta till Kvinnojourer eller andra organisationer. Om det finns barn som man misstänker far illa bör man göra en orosanmälan till socialtjänsten. Misstänker man att en vuxen är utsatt för våld av sin partner kan man göra en polisanmälan. Oro för djuret anmäls till länsstyrelsen.

I vissa fall finns boenden via t. ex. kvinnojourer som tar emot djur, och i andra fall organisationer som erbjuder tillfälliga, skyddade jourhem åt djur (såsom VOOV – veterinär omtanke om våldsutsatta). Ha gärna information från lokala kvinnojouren, socialtjänsten, Se Sambandet, VOOV etc. tillgänglig på kliniken, till exempel inne på toaletten - där kan den utsatta ta del av den utan att förövaren ser.

Se Sambandet har tillsammans med Svenska Djurskyddsföreningen tagit fram en utbildning och handlingsplan för personal på djurkliniker (se nästa avsnitt). På deras hemsida finns även nedladdningsbara affischer man kan skriva ut och sätta upp på sin klinik. Länsstyrelsen har en informativ broschyr som heter *Våld mot djur och våld i nära relationer*, se nästa avsnitt.



## 14. Vidare läsning

### Avlivning mot djurägarens vilja kan vara skadegörelse

Artikel av Anders Gustafsson och Charlotte Berg i Svensk Veterinärtidning 2005, nr 7

#### Avlivning mot djurägarens vilja kan vara skadegörelse

ANDERS GUSTAFSSON, jurist och LOTTA BERG, lagvetenär, docent\*

Får en veterinär utan myndighetsställning, av djurskyddskäl avliva djur även om djurägaren inte vill det? Djurskyddsmyndigheten skickade i mitten av april ut en PM i ärendet till landets läsveterinärer, och denna PM sammanfattas här av ansvarig jurist. Kortfattat tolkar Djurskyddsmyndigheten författningarna så att en praktiserande veterinär inte får avliva djur mot ägarens vilja.

att genomföra en åtgärd mot någon uttryckligen vilja. Av 30 § andra stycket djurskyddslagen framgår att det är underförstått att djurägaren eller djurinnehavaren ska ha uttryckt sin vilja. Detta innebär också av skriften i första stycket att djuret skall "påtvingas", inte att djuret "är", eller själv eller skadas. Ett djur som av sin ägare tagits till en veterinärklinik eller som finns i en besättning där veterinären kallas kan alltså inte anses ha "påtvingats". I Finland och Norge, som har en reglering starkt den svenska, framgår detta uttryckligen.

**VETERINÄR FÅR INTE AVLIVA DJUR MOT ÄGARENS VILJA**  
Enligt Djurskyddsmyndighetens mening kan 30 § djurskyddslagen inte användas för att avliva djur mot ägarens vilja. Det är också mycket tydligt om sådan avlivning kan ske om ägaren är känd och hans åsikt lät kan inhämtas.  
**NÖDBESTÄMMELSER**  
Avlivning av djur mot ägarens uttryckliga vilja utgör enligt bestämningarna skadegörelse i juridisk mening. Däremot bör även följande beaktas.  
I 24 kapitlet av bestämmelserna behand-

Frågan har uppkommit om det är möjligt för en veterinär att, med stöd av 30 § djurskyddslagen, avliva djur mot ägarens vilja. 30 § djurskyddslagen stadgar följande:

"30 §. Påtvingas ett djur så svårt sjuk eller skadat att det bör avlivas omedelbart, får en veterinär eller en polisman och i brådskande fall någon annan person avliva djuret.

Den som har avlivat djuret skall underlätta ägaren eller innehavaren av djuret om detta. Om detta inte kan ske, skall polismyndigheten underlätta."

**SVIETE ATT FÖRKORTA LIDANDET**  
I författarna till bestämmelsen anges bland annat att syftet är att i så stor omfattning som möjligt förhindra lidande hos ett svårt sjukt eller skadat djur. Det krävs på samma sätt som fanns i 1964 års djurskyddslag bestämt enligt följande: "Om ett djur är i den nya lagen."

Att krävs på samma sätt som fanns i 1964 års djurskyddslag bestämt enligt följande: "Om ett djur är i den nya lagen."



Enligt Djurskyddsmyndighetens mening kan 30 § djurskyddslagen inte användas för att avliva djur mot ägarens vilja, även om djuret är svårt sjukt och lidande.

42

NUMMER 7 · 2005

SVENSK VETERINÄRTIDNING

### Veterinär sekretess

Artikel av Lotta Thernström-Hofverberg i Svensk Veterinärtidning 2010, nr 11 och 14

#### Veterinär sekretess

LOTTA THERNSTRÖM-HOFVERBERG, lagvetenär, jur.kand\*

Författaren har sammanfattat och tolkat den aktuella lagförslaget gällande veterinär sekretess, i en första artikel av två som belyser betydelsen för veterinären. Genomgången visar bland annat att den veterinära sekretessen är mer långtgående än vad den veterinära ansvarsmyndigheten tidigare angivit.

Den veterinära sekretessens omfattning har länge varit en ämne för diskussion. Gränserna är ofta osäkra, och fall i ansvarsmyndighetens har blivit mycket svåra för att uppgifter som kan ha omfattning av sekretess inte har uppgifter. Ansvarsmyndigheten har på detta sätt givit veterinären en plikt att informera om uppgifter som omfattas av sekretess – om personella sekretesslagstiftningen. Denna artikel är den första i en serie av artiklar som rör detta. Första delen behandlar veterinär sekretess och den andra veterinär uppgiftsansvar och hur den förhåller sig till sekretessen. Grundet till artiklarna finns i författarnas examensarbete på jurist kandidatprogrammet (Handledare Ulla Björkman, Juridiska institutionen vid Uppsala universitet), som publicerades 2009. Sedan dess har de författarna som grundat sekretessen för veterinären utmanat av nya och svårare behandlar de idag aktuella författningarna. Överens om artiklarna vad gäller medicinska veterinärer endast omfattar sekretessen i uppgiftsansvar. Alla kapitlen som står på utgåvan är oändliga.

**YTTRANDERHET OCH OFFENTLIGHET**  
I regeringsformen (RF) 2 kap 1 § generellt varje medborgare genom det all-



Den veterinära sekretessen omfattar ett brett område för diskussion och gränserna för vad som får vara sekretess är varit osäkra.

männa bland annat yttranderätten. RF 2 kap 12 § ger dock en möjlighet att begränsa yttranderätten, vilket ska göras av riksdagen i lag. På detta sätt möjliggörs utgången som yttranderätten eller sekretess. I utredningsdokumenten (TF) 2 kap 1 § ska fast att varje svensk medborgare har rätt att ta del av allmän handling till förtäring av en förtäring uttryckligen och en allmän uttryckligen (offentlighetsprincipen). En handling är "en förtäring av en förtäring och bevis uttryckligen" (Grönlund, RA 1971, sif 15) och bevis uttryckligen inte sekretessdiga vara skrivna utan kan även vara en uttryckligen (TF 2 kap 5 § 1 ut) som sekretess kan sekretess med hjälp av sekretess hjälpmedel. En allmän handling är en handling som förtäring har sekretess och är inkomman till eller uttryckligen

har sekretess. Detta medför att samtliga handlingar inkomman till eller uttryckligen hos Djurskyddsmyndigheten (Djurskyddsmyndigheten) och som sekretess förvånas där är allmänna handlingar, och allmänna handlingar är även handlingar offentliggörande. Mer om begreppet handling, inkomman till och uttryckligen hos, se Lillemor eller Thernström (16-0).

Någon motsvarande bestämmelse om offentliggörande av handlingar finns inte för privata aktörer (övrigt). Som grundregel är det med andra ord bara myndigheter som har en skyldighet att lämna ut handlingar.  
Rätten att ta del av allmänna handlingar är enligt TF 2 kap 5 § begränsad om det är påkallat med hänsyn till vissa intressen, bland annat intresset av försäkring eller bevara beakt och skyddet för

SVENSK VETERINÄRTIDNING

NUMMER 11 · 2010

39



## Sambandet mellan våld mot djur och våld mot människor



**Länsstyrelsens folder.** Finns att hitta på respektive länsstyrelses hemsida, till exempel Länsstyrelsen i Hallands län. <https://www.lansstyrelsen.se/halland/tjanster/publikationer/vald-mot-djur-och-vald-i-nara-relationer.html>

**British Veterinary Association – Abuse in animals and humans guide.** Nedladdningsbar PDF. <https://www.bva.co.uk/Workplace-guidance/Ethical-guidance/Abuse-in-animals-and-humans/>

**Se Sambandet.** Nationell organisation och kunskapscentrum om sambandet mellan våld i nära relationer och våld mot djur. På hemsidan finns information om organisationens arbete och nedladdningsbart material om sambandet. <https://sesambandet.wordpress.com/>

- Broschyr "Till dig som arbetar med våldsutsatta människor eller djur" [https://sesambandet.files.wordpress.com/2017/02/broschyr\\_se-sambandet\\_fordjupad.pdf](https://sesambandet.files.wordpress.com/2017/02/broschyr_se-sambandet_fordjupad.pdf)
- Handlingsplan för personal på djurkliniker: <https://sesambandet.files.wordpress.com/2019/03/sesam-16-okt-utbl-material.pdf>
- Utbildning om sambandet för veterinärer och annan djurhälsopersonal <https://sesambandet.wordpress.com/om/utbildningar/>

**The Link.** Internationellt nätverk av organisationer som arbetar med sambandet mellan våld mot människor och djur <http://www.thelinksgroup.org.uk/>

**Veterinär omtanke om våldsutsatta (VOOV).** Organisation som tillhandahåller tillfälliga, skyddade jourhem åt djur till våldsutsatta. <http://voov.nu/>

## Veterinärmedicinsk forensik

**Animal Abuse and Unlawful killing:** Forensic veterinary pathology (R. Munro, H. Munro). Bok.

<https://www.amazon.com/Animal-Abuse-Unlawful-Killing-veterinary/dp/0702028789>

**Veterinary forensic:** Animal Cruelty Investigations (M. Merck). Bok.

<http://eu.wiley.com/WileyCDA/WileyTitle/productCd-0470961627.html>

## Lagstiftning om djurskydd

**Veterinära författningshandboken.** All djurskyddslagstiftning finns samlad på Jordbruksverkets hemsida, under saknummer L.

<http://www.jordbruksverket.se/amnesomraden/djur/djurhalsopersonal/veterinaraforfattningshandboken/ldjurskydd.4.6beab0f111fb74e78a78000821.html>

## Hantering av djurskyddsbrott

Kostnadsfri webbkurs i form av inspelat seminarium. Arrangerat av Nationellt centrum för djurvälstånd (SCAW) och Statens Veterinärmedicinska Anstalt (SVA) år 2014.

<https://www.slu.se/centrumbildningar-och-projekt/nationellt-centrum-for-djurvalfard/kurser-och-seminarier/webbutbildningar/hantering-av-djurskyddsbrott/>

## Rättegång

**Brottsoffermyndigheten.** Information som är relevant inför rättegång, även som vittne. Bland annat finns info om vittnesstöd. "Rättegångsskolan" finns på hemsidan, som bl.a. förklarar hur en rättegång går till rent praktiskt. <https://www.brottsoffermyndigheten.se/>

**Brottsofferjouren.** Stöd till brottsoffer, samt till vittnen. Har bland annat en stödlinje per telefon.

<https://www.brottsofferjouren.se/start sida/>

**Sveriges domstolar.** Information om hur mål och ärenden hanteras. Möjlighet att begära ut domar.

<https://www.domstol.se/>