



# Sveriges Veterinärförbunds riktlinjer

## Hantering av djurskyddsfall i Hästpraktik



## Innehåll

1. Inledning.....	3
2. Checklista - Vad ska jag göra när min patient är ett djurskyddsfall? .....	4
3. Vad gör jag med djuret? .....	6
4. Rättsmedicinsk undersökning .....	7
5. Att skicka för obduktion .....	8
6. Vart ska djurhälsopersonalen vända sig? .....	9
7. Anmälningsskyldighet för all djurhälsopersonal .....	11
8. Avlivning när djurägaren är okänd eller onåbar, eller när djurägaren motsätter sig avlivning.	12
9. Stöd och hjälp vid anmälan av djurskyddsfall.....	13
10. Aktuell lagstiftning (2019-12-06) .....	14
11. Brott mot djurskyddslagen och djurplågeri .....	14
12. Upphittad häst .....	15
13. Samband mellan våld mot djur och våld mot människor .....	16
14. Vidare läsning.....	17
Bilaga 1. Checklista Utlåtande djurskydd.....	20
Bilaga 2. Hullbedömningsskala baserad på Henneke BSC* .....	24
Bilaga 3. Hudskadeprotokoll häst.....	25
Bilaga 4. Skelettskadeprotokoll häst.....	28

# 1. Inledning

Normgruppen för veterinär hästpraktik har på uppdrag av Hästsektionen anpassat de tidigare framarbetade riktlinjer för ”Hantering av djurskyddsfall i smådjursklinisk verksamhet” till djurskyddsfall i hästpraktik. Riktlinjerna avser alla hästdjur även om ordet häst används i texten.

Vissa textdelar är därför identiska med Smådjursektionens riktlinjer medan andra delar/avsnitt är anpassade, tillagda eller borttagna.

Kliniskt verksamma veterinärer på en klinik, ett djursjukhus eller vid hembesök kommer ibland i kontakt med djur som av en eller annan anledning är i dåligt skick och inte har blivit väl omhändertagna.

Syftet med dessa riktlinjer är att ge veterinärer, när de tillhör kategorin djurhälsopersonal, en vägledning i vilka åtgärder som ska vidtas och vad man ska tänka på i de fall veterinären bedömer att en anmälan ska göras på grund av misstänkt djurplågeri, vanvård eller misshandel. En sådan vägledning säkerställer att viktiga moment inte glöms bort som exempelvis kontroll av djurets identitet (märkning) och ägarens legitimation, fotografering och övrig viktig dokumentation.

Se till att ha kontakt med länsstyrelse/länsveterinär i aktuellt län för att hålla dig uppdaterad om gällande regelverk och hanteringsgång.

Målet med dokumentet är att

- beskriva vart veterinären ska vända sig vid misstänkt fall av djurplågeri, vanvård, misshandel eller brott mot djurskyddslagen.
- tillhandahålla en checklista på vad veterinären förväntas göra när djurplågeri, vanvård, misshandel eller brott mot djurskyddslagen misstänks
- sammanställa och presentera aktuell lagstiftning inom området (djurskyddslag, brottsbalken, sekretess m.m.)
- presentera vilka ytterligare resurser som kan finnas i form av stöd till den enskilde veterinären och övrig personal.

## Projektgrupp

Projektgruppen för ”Djurskydd i kliniken – Hantering av djurskyddsfall i smådjursklinisk verksamhet” bestod av följande:

<b>Projektledare:</b>	Per Jonsson
<b>Klinikveterinärer:</b>	Nathalie Sjögren och Sara Carlsson
<b>Länsveterinär:</b>	Björn Dahmén
<b>Polisen:</b>	Gunilla Schönberg
<b>SVA:</b>	Therese Ottinger
<b>SLU:</b>	Lotta Berg

**Normgruppen** har bestått av:

Malena Behring, Anette Graf, Anna Scherdin, Ylva Hedberg Alm, Pia Funkquist och Ida Sjöberg.

Ett stort tack till Anna Söder på Länsstyrelsen i Halland.

## 2. Checklista - Vad ska jag göra när min patient är ett djurskyddsfall?

Händelse	Åtgärd
<p><b>Misstanke om djurskyddsproblem.</b> Det kan bli anledning att anmäla till länsstyrelsen och eventuellt till polisen.</p>	<p>Ta gärna in en person som stöd. Då är ni minst två som kan styrka vad som har sagts och hur förhållandet var. Tydlig dokumentation med foto och anteckningar är mycket viktigt. <u>Fotografera innan eventuella vårdinsatser görs</u> och ta även översiktsbilder så att djuridentiteten kan styrkas.</p>
<p><b>Djuret är utsatt för kraftigt lidande</b> som snarast måste upphöra och jag bedömer att situationen inte löses direkt på kliniken. Djurägaren motsätter sig avlivning eller adekvat vård.</p> <p>Min länsstyrelsens telefonnummer: <b>Djurskyddsanmälan</b></p> <hr/> <p><b>Länsstyrelsens växel</b></p> <hr/>	<p>Kontakta länsstyrelsens telefon i det län djurägaren bor och djuren befinner sig, för djurskyddsanmälan. De flesta länsstyrelser har telefontid, men via växeln kan oftast någon djurskyddshandläggare eller länsveterinär nås i brådskande fall. I det här fallet behövs en omedelbar åtgärd varför telefonkontakt är nödvändig.</p> <p>Om länsstyrelsen inte kan nås, kontakta polisen. Förklara att ett djur är utsatt för lidande, djurägaren samarbetar inte och djuren behöver omhändertas enligt djurskyddslagen.</p> <p>När ett djur är omhändertaget ska länsstyrelsen snarast besluta om det ska avlivas eller säljas. Länsstyrelsen tar över rollen som djurhållare vid omhändertagandet. Djurhållaren är skyldig att ge djuret nödvändig vård, eller vid behov låta avliva det omedelbart. Om djuret är utsatt för ett kraftigt lidande som inte kan avhjälpas ska länsstyrelsen besluta om avlivning av det omhändertagna djuret.</p>
<p><b>Övriga fall då djur är utsatta för lidande</b> eller hålls i strid med djurskyddslagstiftningen. Situationen är inte så allvarlig att lidandet omedelbart behöver stoppas eller problemet har åtgärdats på kliniken genom avlivning eller vård.</p>	<p>Kontakta länsstyrelsen. Behöver inte göras omedelbart, kan vänta till nästa vardag.</p> <p>Kontakten kan tas via telefon eller e-post. De flesta länsstyrelser har ett webbformulär för anmälan av djurskyddsärenden.</p>
<p><b>Ett djur har påträffats svårt skadat</b> och lämnas in till veterinär-mottagningen av upphittaren. Djuret är utsatt för kraftigt lidande som snarast måste upphöra och jag bedömer att avlivning är det enda alternativet. Ägaren är okänd eller kan inte nås.</p>	<p>Djuret får avlivas på veterinärkliniken utan att länsstyrelsen eller polismyndigheten måste kopplas in. Detta framgår av djurskyddslagen. Ägaren eller innehavaren av djuret ska underrättas om detta. Om det inte är möjligt, ska länsstyrelsen underrättas.</p>

---

<b>Djur som är utsatta för lidande</b> eller på annat sätt hålls i strid meddjurskyddslagstiftningen.	Gör en noggrann klinisk undersökning och dokumentera fynden skriftligt och med fotografier. Fotografera innan vårdinsatser görs! Närbilder samt översiktsbild för identiteten. Telefonkameran är oftast tillräcklig. Länsstyrelsen ska informeras (anmälningsplikt för djurhälsopersonal).
---	--

---

*Se Bilaga 1: Checklista "Utlåtande djurskydd"*

### 3. Vad gör jag med djuret?

I första hand (på kontorstid) kontaktas länsstyrelsen.

**Om en djurägare kommer in till en veterinär med en död häst alternativt om en ambulande veterinär vid ett hembesök kommer ut till ett djur som har dött och veterinären misstänker att djuret avlidit på grund av vanvård/misshandel.**

*ägaren/inlämnaren är okänd*

- gör en anmälan till länsstyrelsen eller polisen
- länsstyrelsen eller polisen beslutar om djuret ska obduceras (polisen kan behöva uppmärksammas på möjligheten)
- länsstyrelsen eller polisen ansvarar för beställning, transport till, och kostnaderna för obduktion vid SVA eller annan obduktionsanläggning

*ägaren/inlämnaren är känd*

- gör en anmälan till länsstyrelsen eller polisen
- fråga länsstyrelsen om de kommer att göra en anmälan till polisen
- om länsstyrelsen inte gör anmälan till polisen, fråga vad de vill göra med djuret
- om länsstyrelsen anmäler till polisen, se till att länsstyrelsen tar reda på om djuret ska obduceras eller inte
- blir ärendet ett polisärende beslutar polisen/åklagaren om djuret ska obduceras eller inte
- om djuret ska obduceras får polisen ta djuret i beslag och det innebär att ägaren inte får råda över djuret
- ändrar sig ägaren och tar med sig djuret från veterinären får polisen/åklagaren besluta om husrannsakan för att eftersöka djuret
- länsstyrelsen eller polisen ansvarar för beställning, transport till, och kostnaderna för obduktion vid SVA eller annan obduktionsanläggning
- länsstyrelsen kan i efterhand göra en anmälan till polisen
- polisen får upprätta en anmälan efter de handlingar de får från länsstyrelsen

**Om en död häst lämnas in till en veterinär och ägaren är okänd och ingen misstanke om vanvård/misshandel föreligger**

*ägaren/inlämnaren är okänd*

- veterinären får själv besluta vad som ska hända med djuret
- ett dött djur är inte hittegods vilket innebär att det inte behövs göras någon anmälan till polisen

**Om en levande häst i mycket dåligt skick lämnas in hos en veterinär eller om en ambulande veterinär vid ett hembesök finner en häst i mycket dåligt skick och veterinären misstänker att djuret är vanvårdat/misshandlat**

*ägaren är okänd*

- gör en anmälan till länsstyrelsen och/eller till polisen

## 4. Rättsmedicinsk undersökning

Vägledning och förslag för att underlätta det praktiska vid inledande undersökning av djur i djurskyddsärenden. Detta gäller både misstankar som man själv anmäler och djur som anmäls via polisen eller länsstyrelsen.

Det är viktigt att ha utredningen i åtanke när djuret undersöks men livräddande åtgärder går naturligtvis först.

### Dokumentation och bevismaterial

#### *Bilder*

Fotografering är, om det är möjligt, alltid bra och som regel en snabb och enkel dokumentation. Levande djur kan med fördel filmas för att tydligt illustrera bland annat rörelsemönster eller beteende.

Fotografera alltid skadorna innan någon åtgärd såsom klippning eller sårtvätt utförs. Ytterligare bilder efter åtgärd kan vid behov läggas med för att tydliggöra.

- Fotografera hela djuret från båda sidorna och gärna både fram- och bakifrån. Finns en synlig ID-märkning (t.ex. frysmärkning/tatuering) fotograferas även denna. Dokumentera ev. chipmärkning
- Fotografera skador utifrån och in. Börja med en översikt och ta sedan närbilder. Detta för att visa skadornas utbredning och lokalisation.
- Ha med en linjal och lapp med ID på varje bild om det är möjligt.
- Var inte restriktiv med bilder men tänk på att de ska vara tydliggörande.
- Bilddiagnostik kan tillämpas, till exempel röntgen.

#### *Protokoll*

För att ge en tydlig översikt över skadornas utbredning och för att dokumentera skötselstatus så kan blanketterna "Skadeprotokoll" för häst (bilaga 3,4) användas.

#### *Spårsäkring*

- Rådgör med polisen om hur eventuellt bevismaterial ska tas till vara. Bevismaterial utöver djuret kan vara snaror, utrustning (t ex grimmor, seldon), främmande föremål, kulor etc.
- I de fall det är aktuellt med provtagning för DNA bör detta göras först (t ex vaginalt eller rektalt vid misstanke om sexuella handlingar).

#### *Döda djur*

- Döda djur som kan vara föremål för undersökning bör hanteras minimalt fram till dess att det är bestämt om djuret ska skickas för obduktion eller inte.
- Döda djur som inte ska obduceras dokumenteras som beskrivits ovan. Undersök kroppen som man skulle göra med ett levande djur.
- Påbörja inte en obduktion om du inte känner dig säker på hur den ska utföras. Föreslå istället att djuret skickas till SVA eller annan obduktionsanläggning.
- Kontakta gärna SVA-patologen för rådgivning om kadaveröppning och provtagning.

## 5. Att skicka för obduktion

### *Döda djur*

- Djur som inkommer döda och som ska skickas för obduktion ska hanteras minimalt och inte åtgärdas på något sätt.
- I de fall bevismaterial avlägsnas för kriminalteknisk undersökning bör kroppen fotograferas innan avlägsnandet. Alternativt ritas de in och redovisas på ett skadeprotokoll.
- I de fall provtagning för DNA ska göras är det bra om det görs innan kroppen skickas. Om det ska göras av patologen, skriv det tydligt på remissen.
- Skicka kroppen så snabbt det går, förvara om möjligt kroppen kyld fram till den skickas. Rådgör vid behov med patologen om förfaringssätt.

### *Djur som inkommit till kliniken levande, eller vid hembesök levt, och sedan avlivats/självdött*

- För dessa djur är det önskvärt med extra information utöver det som angetts ovan.
- Skicka gärna med journalkopia och eventuell förekommande dokumentation som beskrivits ovan.
- Ange hur länge djuret vistats på kliniken eller varit omhändertaget.
- Ange när och på vilket sätt djuret avlivades.
- Ange om djuret har ätit/druckit, urinerat/defekerat.

### *Remiss*

- Remissen ska alltid följa djuret och på denna ska polisen eller länsstyrelsen stå som insändare.
- På medföljande remiss ska insändare, betalningsansvarig och eventuella åtgärder gjorda på kliniken noteras.
- Historia och frågeställningar kan e-postas/faxas från ansvarig utredare dagen efter.
- Bifoga eventuella fotografier eller skadeprotokoll till remissen.

Ovanstående lista ska ses som ett stöd och är inte tvingande. Avsätt tillräckligt med tid för dokumentation och journalföring. En rättsmedicinsk undersökning tar tid. Polisens erfarenhet av djurärenden varierar och det kan därför bli veterinärens uppgift att stötta polisen i hanteringen av djurärenden.



## 6. Vart ska djurhälsopersonalen vända sig?

### Anmälningsskyldighet

Veterinär och annan djurhälsopersonal omfattas av djurskyddslagen. Där föreskrivs att om veterinär eller annan djurhälsopersonal finner anledning att anta att djur inte hålls eller sköts i enlighet med djurskyddslagstiftningen så ska detta anmälas till kontrollmyndigheten. Djurskyddsförordningen pekar ut länsstyrelsen som kontrollmyndighet. Detta gäller alltså inte bara vid vanvård eller djurplågeri, utan i samtliga fall där det finns skäl att tro att djurskyddslagstiftningen inte följts.

Djurhälsopersonalen omfattas av sekretessbestämmelser. De ser något olika ut beroende på om man arbetar i enskild eller offentlig verksamhet. Gemensamt är dock att skyldighet enligt lag att överlämna information bryter sekretessen. Det föreligger alltså inget hinder för djurhälsopersonal att fullgöra sin skyldighet enligt med djurskyddslagen om att informera länsstyrelsen.

Sverige är indelat i 21 län och länsstyrelsernas organisation skiljer sig något. Av länsstyrelsens hemsida framgår hur anmälan kan göras. Den enskilda länsstyrelsen kan nås via länsstyrelsernas gemensamma hemsida [www.lansstyrelsen.se](http://www.lansstyrelsen.se), och klicka på den aktuella länsstyrelsen. Anmälan ska göras till den länsstyrelse där kliniken är belägen och djuret befinner sig. På den enskilda länsstyrelsen kan information hittas via fliken Djur och klicka på Skötsel av djur. Anmälan kan göras till en djurskyddstelefon som i de flesta fall har begränsad telefontid. Oftast finns även ett webbformulär för anmälan. Det går också att anmäla via e-post eller brev eller exempelvis per telefon till länsveterinär.

E-post och brev till Länsstyrelsen är allmänna handlingar och kan lämnas ut på begäran om de inte beläggs med sekretess.

En anmälan innebär i det här fallet att information på något sätt förs över till kontrollmyndigheten. Det behöver inte vara skriftligt. Det kan till och med vara anonymt även om det förefaller lämpligt att djurhälsopersonal talar om vem man är. Detta bland annat för att länsstyrelsen ska värdera informationen på rätt sätt och för att man ska kunna visa att anmälningsskyldigheten är fullgjord. Anmälan, även länsstyrelsens tjänsteanteckning efter en muntlig anmälan, är allmän handling och kan i de flesta fall lämnas ut om någon så begär.

### Länsstyrelsen och Polismyndigheten

När ett vanvårdsfall har konstaterats så innebär det att ett brott mot djurskyddslagen eller ett fall av djurplågeri har ägt rum. Länsstyrelsen och Polismyndigheten samarbetar men har sina respektive ansvarsområden. Polismyndigheten utreder brott och länsstyrelsen kan vara ett sakkunnigt stöd i utredningsarbetet. Länsstyrelsens kontroll dokumenteras noga skriftligt och med fotografier, eventuellt även provtagning. Kontrollresultaten används inte endast av länsstyrelsen, de utgör också en viktig del av polisens förundersökning.

Misshandel av djur är ofta besvärligt att utreda. I de flesta fall är det svårt att påvisa typiska kliniska fynd som tyder på misshandel om den inte har varit mycket kraftig. Länsstyrelsen kan göra djurskyddskontroll hos den som är misstänkt för misshandel men det brukar vara svårt att koppla fynd till misshandel. Polisens förundersökning är helt beroende av vittnesuppgifter. Fotografier och helst film som visar misshandeln är ofta avgörande för att lyckas med förundersökningen.

Djurplågeri innebär att någon uppsåtligt eller av grov oaktsamhet, genom misshandel, överansträngning eller vanvård eller på annat sätt, otillbörligen har utsatt djur för lidande.

Om länsstyrelsen vid sin kontroll misstänker djurplågeri så anmäls det till Polismyndigheten som tar över och utreder brottsmisstanken.

Veterinär och annan djurhälsopersonal kan göra en direkt anmälan till polisen vid misstanke om misshandel/vanvård.

## 7. Anmälningssplikt för all djurhälsopersonal

Genom den nya djurskyddslagen (2018:1192) har all djurhälsopersonal skyldighet att anmäla brister inom djurskyddet.

Jordbruksverket anser att bestämmelsen bland annat innebär följande:

- Anmälningssplikten omfattar all djurhälsopersonal. Värt att notera är att även den som genom ett särskilt tillstånd från Jordbruksverket erhållit begränsad behörighet att utöva veterinäryrket omfattas av anmälningssplikten.
- Anmälningssplikten gäller när den som tillhör djurhälsopersonalen är i sin yrkesutövning.
- Anmälningssplikten gäller om den som tillhör djurhälsopersonalen finner anledning att anta att djur inte hålls eller sköts i enlighet med djurskyddslagen, de föreskrifter som meddelats med stöd av lagen eller de EG-bestämmelser som kompletteras av lagen. Begreppet ”finner anledning att anta” innebär en låg grad av misstanke, jämför t.ex. jävsbestämmelserna i förvaltningslagen.
- Hur anmälan ska göras är inte reglerat. Detta innebär att anmälningssplikten måste anses fullgjord oavsett om anmälan görs muntligen eller skriftligen till kontrollmyndigheten. Kontrollmyndigheten är länsstyrelsen enligt djurskyddsförordningen.

## 8. Avlivning när djurägaren är okänd eller onåbar, eller när djurägaren motsätter sig avlivning

Avlivning när djurägaren är okänd eller onåbar, eller när djurägaren motsätter sig avlivning: tillämpning av kap 9, 4 § i djurskyddslagen ur ett veterinärt perspektiv.

I djurskyddslagen anges följande:

**4 §** Om ett djur påträffas så svårt sjukt eller skadat att det bör avlivas omedelbart, får det avlivas av en veterinär eller polisman, även om djurägaren inte kan kontaktas. I brådskande fall får även någon annan genast avliva djuret.

Den som har avlivat djuret ska informera ägaren eller någon annan som är ansvarig för djuret om detta. Om det inte är möjligt, ska länsstyrelsen underrättas.

För den veterinär som arbetar på klinik innebär detta att om någon, som inte är djurägare eller dennes ombud, kommer in med ett svårt skadat djur där det finns ringa hopp om framgångsrik behandling så har veterinären möjlighet att med hänvisning till 4§ avliva djuret.

Detta får i brådskande fall göras utan att man först försöker hitta eller på annat sätt kontakta ägaren. Om det finns möjlighet att utan att djuret utsätts för stort lidande först försöka spåra ägaren bör detta naturligtvis göras, i synnerhet om frågan om behandling kontra avlivning i första hand är en ekonomisk och inte en djurskyddsmässig fråga. Om det rör sig om en ren veterinärmedicinsk bedömning som säger att prognosen är mycket dålig och att djuret bör avlivas omedelbart för att förhindra fortsatt lidande kan veterinären välja att direkt avliva djuret och först därefter underrätta djurhållaren. Om man som veterinär inte med rimliga insatser kan finna ägaren ska man istället informera länsstyrelsen om att djuret har påträffats och avlivats.

Samtidigt ska påpekas att 4 § bara är tillämplig när djurägaren inte är närvarande och inte med lätthet kan lokaliseras. Paragrafen kan alltså inte användas för att fatta beslut om avlivning mot djurägarens uttryckliga vilja. Om djurägaren själv har tagit sitt djur till kliniken så kan djuret inte anses vara "påträffat", och alltså uppfylls inte kraven för att 4 § ska gälla. Detsamma gäller naturligtvis ineliggande patienter där ägaren har lämnat kontaktuppgifter; dessa djur kan inte anses "påträffade" även om ägaren vid ett givet tillfälle inte nödvändigtvis befinner sig på kliniken.

Om man som veterinär har en svårt sjuk eller skadad patient och anser att detta djur av djurskyddsskäl bör avlivas snarast, men djurägaren motsätter sig detta återstår att kontakta länsstyrelsen, som då direkt kan besluta att omhänderta (och genast låta avliva) djuret ifråga. Om inte länsstyrelsen går att nå kontaktas polisen som har skyldighet att omhänderta djuret och fatta beslut om avlivning. Avlivningsbeslut i den här typen av fall ska alltid fattas av myndigheten och inte av den enskilda veterinären.

## 9. Stöd och hjälp vid anmälan av djurskyddsfall

När djurhjälsopersonal kommer i kontakt med misstänkta djurskyddsfall ska länsstyrelsen kontaktas enligt djurskyddslagen. Om djurägaren är hotfull, alkohol- eller drogpåverkad är det bättre att låta dem lämna kliniken/djursjukhuset och därefter göra sin anmälan. Våld och hot är brott och skall anmälas till polisen.

Eftersom det kan ta lång tid innan förhör/vittnesmål kan avges, är det viktigt med ordentlig dokumentation av fallet. Var noga med formuleringarna i journalen. Undvik att använda ordet "lindrigt", eftersom det ofta missuppfattas som "ringa". Undvik även uttrycket "utan anmärkning". Om allmäntillståndet är gott kan en smärtbedömning behöva specificeras. Djuret visar kanske inte smärta utan verkar till det yttre piggt och alert. Om möjligt, ta bilder enligt separat instruktion (först översikt och sedan detaljbilder). Ange om djuret lidit eller inte, gradera inte lidandet. För att lättare minnas kan händelseförlopp, tankar och intryck antecknas separat ("inkom kl 19 på akuttid, uppträdde trevligt/otrevligt, djurägaren är misstänkt berusad eller påverkad av narkotika osv").

Djurhjälsopersonal kan bli kallade som vittnen vid en eventuell rättegång. Om du får en kallelse måste du infinna dig vid rättegången. Ogiltig frånvaro kan föreläggas med vite, det framgår av kallelsen. Skulle du få förhinder ska du omgående kontakta domstolen som då beslutar om du ändå måste närvara. Vittnesmål kan ibland avläggas via telefon, vilket kan efterfrågas men ej krävas, eller i ett angränsande rum om hotbild finns.

Det kan vara ett stöd att kontakta en erfaren kollega som varit med vid förhör och rättegångar.

Som målsägande eller vittne har du rätt att få ersättning för de kostnader du haft för att kunna vara med på rättegången. Efter rättegången kan du begära ersättning i domstolens reception. Du kan få ersättning för dina resor och för förlorad arbetsinkomst upp till ett visst belopp.

På [www.brottsoffermyndigheten.se](http://www.brottsoffermyndigheten.se) och på [www.dom.se](http://www.dom.se) finns allmän information om hur en rättegång går till och om vittnesstöd. Vittnesstöd är personer som har till uppgift att hjälpa, informera och stödja vittnen och målsäganden i samband med rättegång. Information om vittnesstöd ska finnas i din kallelse. Kontakta domstolen eller brottsofferjouren i god tid före förhandlingsdagen om du önskar vittnesstöd. Du kan kontakta dem även om du inte gjort en polisanmälan. Mer information finns även på [www.brottsofferjouren.se](http://www.brottsofferjouren.se).

Sveriges Veterinärförbund kan ge stöd i samband med rättsprocesser samt bidra med erfarenhet och stöd i de fall djurägaren gjort en "motanmälan" till ansvarsnämnden. Dessa anmälningar leder sällan till efterräkningar för veterinären.

## **10. Aktuell lagstiftning (2019-12-06)**

Mest relevant för den som i klinisk verksamhet råkar ut för djurskyddsfall och måste agera är bestämmelser i djurskyddslagen (2018:1192), djurskyddsförordningen (2019:66) och brottsbalken (1962:700). Sekretessregler gäller för veterinärer mot uppdragsgivaren. Lagstiftningen som styr sekretess skiljer sig något mellan statliga och privata veterinärer. Gemensamt är dock att sekretessen bryts om det är föreskrivet i lag. Djurhälsopersonal har en anmälningsskyldighet enligt djurskyddslagen. Det innebär att om veterinär eller annan djurhälsopersonal finner anledning att anta att djur inte hålls eller sköts i enlighet med djurskyddslagstiftningen så ska detta meddelas till kontrollmyndigheten, det vill säga länsstyrelsen.

Djurskyddslagstiftningen innehåller regler för hur djur ska hållas och skötas. Dessa regler tas inte upp i det här sammanhanget. Djurskyddslagens tillämpningsområde nämns i 1 § och 2 § som är lagens inledande bestämmelser och anger grunden för hela djurskyddslagstiftningen.

Reglerna för anmälningsskyldighet, djurförbud och omhändertagande av djur samt straffbestämmelserna beskrivs nedan.

Djurskyddsförordningen anger vilken myndighet som är kontrollmyndighet samt hur viss samverkan ska ske mellan polismyndigheten och länsstyrelsen.

## **11. Brott mot djurskyddslagen och djurplågeri**

Det finns viktiga skillnader mellan djurskyddslagen och bestämmelserna om djurplågeri.

Djurskyddslagen har som syfte att förebygga att djur utsätts för lidande eller sjukdom. Ett brott mot djurskyddslagen behöver inte betyda att ett djur har utsatts för lidande. Det innebär att djuret har utsatts för större risk för lidande än vad samhället accepterar.

Djurplågeri är ett brott som regleras i brottsbalken. En förutsättning för att någon ska dömas för djurplågeri är att djuret på något sätt har utsatts för lidande. Dessutom ska handlingen ha begåtts med uppsåt eller av grov oaktsamhet.

## 12. Upphittad häst

I såväl EU:s lagstiftning som i den svenska är hästens grunddefinition ett livsmedelsproducerande djur. Den är därmed inte ett sällskapsdjur som omfattas av hittegodslagen.

En häst som är upphittad är med stor sannolikhet en förrymd häst. Oftast går det snabbt att lokalisera vart hästen/hästarna kommer ifrån och dess ägare.

Om hästen är lösspringande i närheten av en väg och utgör en trafikfara ska polis kontaktas. Polisen har enligt 2 § polislagen ansvar ordning och säkerhet.

Om den lösspringande hästen/hästarna orsakar skada i exempelvis en trädgård ska dessa skador hanteras i en civilrättslig process mellan djurhållare och innehavaren av trädgården.

Däremot ska länsstyrelsen enligt djurskyddslagen besluta att ett djur som är utsatt för lidande omedelbart omhändertas om:

1. det bedöms utsiktslöst att felet blir avhjälpt
2. ägare till djuret är okänt eller inte kan påträffas, eller
3. det i övrigt bedöms absolut nödvändigt från djurskyddssynpunkt.

Om en häst har övergivits eller av annan anledning lämna utan tillsyn en längre tid innebär det att hästen är utsatt för lidande.

När ett djur är omhändertaget ska länsstyrelsen snarast enligt djurskyddslagen fastställa om djuret ska säljas, överlåtas på annat sätt eller avlivas. Länsstyrelsen kan även besluta att låta ägare få tillbaka djuret.

Länsstyrelsen har för dagen ingen jourtid. Under vardagarna beslutar och verkställer länsstyrelsen omhändertagande av djur. Helger och kvällar, om det inte kan vänta tills nästkommande dag, ska polisen besluta och verkställa omhändertagande av djur.

### **Kostnader för omhändertagande m.m.**

Om man som djurhållare får sin häst omhändertagen av länsstyrelsen, kommer de kostnader som uppkommer i samband med det att debiteras djurhållaren. Exempel på kostnader som debiteras är transport, uppställningskostnad, veterinärbesiktning, avlivning mm.

Om länsstyrelsen beslutar om att djurhållaren får tillbaka den omhändertagna hästen/hästarna, debiteras djurhållaren ingen avgift för omhändertagandet.

Om länsstyrelsen beslutar enligt djurskyddslagen att hästen/hästarna ska säljas kommer den/de att värderas till ett marknadsmässigt pris. Om ett omhändertaget djur säljs i länsstyrelsens försorg får kostnad som slutligen ska betalas av djurhållaren tas från köpesumman.

Skulle hästen/hästarna sakna värde kan den/de överlåtas till nya djurhållare.

### **13. Samband mellan våld mot djur och våld mot människor**

Vid misstanke om att ett djur har blivit utsatt för misshandel, våld eller annan vanvård kan det finnas anledning att reflektera över djurägarnas situation.

Våld mot djur kan vara fysiskt med slag och sparkar eller psykiskt genom att skrämman och skapa en otrygg tillvaro. Det kan också handla om vanvård – att inte se till djurets grundläggande behov av omsorg. Våld mot djur kan även användas för att kontrollera eller hota personer i djurets närhet.

Majoriteten av Sveriges kvinnojourer har mött våldsutsatta kvinnor och barn som upplevt våld mot djur. De möter även kvinnor som stannar kvar i relationer för att skydda djuren.

Den ena parten i en våldsrelation kan vara i stort behov av hjälp. Det är en känslig situation varför det kan vara svårt att i samband med besöket på kliniken tala med den berörda personen. Särskilt om det finns barn som misstänks fara illa bör en orosanmälan till socialtjänsten göras. Oro för djur anmäls till länsstyrelsen.

Länsstyrelsen har en informativ broschyr som heter Våld mot djur och våld i nära relationer. Den finns på Länsstyrelsens hemsida, sök på broschyrens titel.



# 14. Vidare läsning

## 14 a. Avlivning mot djurägarens vilja kan vara skadegörelse

Artikel av Anders Gustafsson och Charlotte Berg i Svensk Veterinärtidning, nummer 7 • 2005

### Avlivning mot djurägarens vilja kan vara skadegörelse

ANDERS GUSTAFSSON, jurist och LOTTA BERG, lag- och veterinärsekreterare

För en veterinär utan myndighetsställning, är djuravlivning ett av de viktigaste ärendena som dyker upp i arbetet. I vissa av de fall som nämns i artikeln tillhandlämnas veterinären och den som avlivats ett samtycke från djurägaren. För en avsevärt större del av fallen är dock inte detta så enkelt. För att kunna avliva ett djur mot djurägarens vilja.

En gemensam utgångspunkt för alla är att djurägaren har rätt att bestämma över sitt djur. Detta innebär att djurägaren har rätt att bestämma över om djuret ska avlivas eller inte. Detta innebär också att djurägaren har rätt att bestämma över om djuret ska avlivas eller inte. Detta innebär också att djurägaren har rätt att bestämma över om djuret ska avlivas eller inte.

#### VETERINÄR FÅR INTE AVLIVA DJUR MOT ÄGARENS VILJA

Följande bestämmelser gäller enligt 30 § djuravlivningslagen som innebär att en avliva ett djur mot ägarens vilja. Det är också viktigt att nämna att det är viktigt att ha ett samtycke från djurägaren innan ett djur avlivas.

#### NYBETÄMNINGAR

Förklaring av djur mot ägarens vilja enligt 30 § djuravlivningslagen innebär att det är viktigt att ha ett samtycke från djurägaren innan ett djur avlivas.

Djuren har upplevt att det är svårt för dem att vara med och de har blivit skadade av 30 § djuravlivningslagen, vilket innebär att de har blivit skadade av 30 § djuravlivningslagen.



Enligt djuravlivningslagens mening kan 30 § djuravlivningslagen inte användas för att avliva ett djur mot ägarens vilja, även om djuret är svårt sjuk och lider.

#### SVIETE ATT FÖREDETA LÖSNING

I situationer där beslutet om avlivning är svårt för djurägaren, är det viktigt att ha ett samtycke från djurägaren innan ett djur avlivas.

## 14 b. Veterinär sekretess

Artikel av Lotta Thernström-Hofverberg i Svensk Veterinärtidning, nummer 11 och 14, 2010

### Veterinär sekretess

LOTTA THERNSTRÖM-HOFVERBERG, lag- och veterinärsekreterare

Härlöstan har sammanfattat och tolkat den juridiska lagstiftningen gällande veterinär sekretess, i en första artikel av två som består av två delar för veterinärer. Gemensamt för båda artiklarna är att de behandlar sekretessen för den lagstiftningen som gäller för veterinärer och veterinärsekreterare.



Den veterinära sekretessen omfattar för tillfället ett stort antal djur för djurägare och gränsar för vad som för tillfället har varit oklart.

Den veterinära sekretessen omfattar för tillfället ett stort antal djur för djurägare och gränsar för vad som för tillfället har varit oklart. Detta innebär att det är viktigt att ha ett samtycke från djurägaren innan ett djur avlivas.

#### RELEVANTA BESTÄMMELSER

Enligt 30 § djuravlivningslagen innebär att det är viktigt att ha ett samtycke från djurägaren innan ett djur avlivas.

#### RELEVANTA BESTÄMMELSER

Enligt 30 § djuravlivningslagen innebär att det är viktigt att ha ett samtycke från djurägaren innan ett djur avlivas.

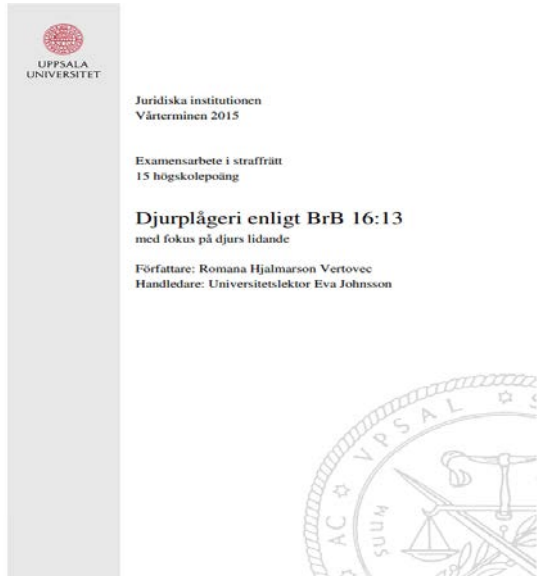
#### FRÅNDRÄNINGEN ÖFR

I lagstiftningen (30 §) kap 1 § garanteras varje medlemmans rätt att avliva ett djur mot ägarens vilja.

#### FRÅNDRÄNINGEN ÖFR

I lagstiftningen (30 §) kap 1 § garanteras varje medlemmans rätt att avliva ett djur mot ägarens vilja.

## 14 c. Djurplågeri enligt Brottsbalken



[www.diva-portal.org/smash/get/diva2:812453/FULLTEXT01.pdf](http://www.diva-portal.org/smash/get/diva2:812453/FULLTEXT01.pdf)

## 14 d. Våld mot djur och våld i nära relationer



Länsstyrelsens folder finns att hitta på respektive länsstyrelses hemsida, till exempel Länsstyrelsen i Hallands län:

<https://www.lansstyrelsen.se/halland/tjanster/publikationer/vald-mot-djur-och-vald-i-nara-relationer.html>

**14 e. Lästips för den som är särskilt intresserad av ämnet:**

<https://www.bva.co.uk/Workplace-guidance/Ethical-guidance/Abuse-in-animals-and-humans/>

<https://sesambandet.wordpress.com/>

<http://www.thelinksgroup.org.uk/>

<https://www.amazon.com/Animal-Abuse-Unlawful-Killing-veterinary/dp/0702028789>

<http://eu.wiley.com/WileyCDA/WileyTitle/productCd-0470961627.html>

## **Checklista Utlåtande djurskydd**

*Fyll i de uppgifter som är kända eller går att ta reda på i samband med undersökningen (checklista och utlåtande bör inte skrivas med penna med svart färg).*

### **Beställare av detta utlåtande**

- Uppdragsgivare för veterinärutlåtandet är:
- Utlåtandet skrivs på eget initiativ

---

### **Djurägare/djurhållare**

Namn:

Adress:

Telefon:

Kommentarer:

- Ägare okänd

---

### **Djuret / djuren**

Djurslag:

Ras:

Kön:

Ålder:

Chip-nr/ID-nummer:

Signalement:

---

**Plats och datum** (ev. tidpunkt) för undersökningen

Plats:

Datum/tid:

---

**Vilka personer var med vid undersökningen**

Namn, funktion:

---

**Bakgrund**

Intyget skrivs med anledning av:

Djurägaren uppger att:

Annan (namn: \_\_\_\_\_ ) uppger att:

---

**Undersökning av djuret/djuren**

a) Kliniska fynd inkl beteende (journalkopior bifogas):

b) Hullbedömning (enligt Hanneke, bilaga 2):

- renhetsbedömning:



- hovarnas tillstånd:

c) Prover tagna:

Provresultat:

d) Dokumentation som bifogas:

e) Fotografier (med förklarande bildtext):

f) Videofilm (med förklarande text):

## **Undersökning av miljön runt omkring (om aktuellt)**

Beskrivning av djurutrymme, platsens renhet, tillgång till foder och vatten, annat relevant:

---

## **Utlåtande/bedömning**

Resonemang och motiverade slutsatser kring problemets varaktighet, orsakssamband mm. Beskrivning av lidandets grad och varaktighet.

---

**Hänvisning till lagstiftning** (se sidan 24, behöver inte göras av den kliniskt verksamma veterinären)

---

## **Underskrift veterinär:**

Namnförtydligande:

Titel:

Adress:

Telefon:

E-post till underskrivande veterinär:

Stämpel:

### Hullbedömningskala baserat på Hennekes BSC\*

1. **Extremt mager:** Ryggkotor, revben, svansrot och höftben kraftigt utstickande, skelettstrukturen kring manke, bogblad och hals klart synliga samt inget fettlager.
2. **Mycket mager:** Ryggkotor, revben, svansrot och höftben utstickande, skelettstrukturen kring manke, skuldror och hals svagt synliga.
3. **Mager:** Revben och ryggrad synliga, svansroten utstickande men individuella ryggkotor är inte synliga, höftknölen rundad men klart synlig, bäckenbenet inte skönjbart, manke, skuldror och hals markerade.
4. **Slank:** Lätt åsformad rygg, revbenen svagt skönjbara, lite fett runt svansroten, bäckenbenet inte skönjbart, manke, skuldror och hals inte tunna.
5. **Måttlig:** Jämn längs ryggen, revbenen inte synliga men lätta att känna, fett runt svansroten börjar kännas "svampigt", skuldror och hals övergår mjukt till kroppen.
6. **Måttligt fet:** Kan ha en liten ränna längs ryggen, svampigt fett över revbenen, mjukt fett runt svansen, börjar tydligt ansätta fett längs manken, bakom skulderbladen och längs halsen.
7. **Fet:** Kan ha en ränna längs ryggen, går att känna individuella revben men också fett mellan dem, mjukt fett runt svansroten, fettansättning runt manke, skuldror och längs halsen.
8. **Mycket fet:** Ränna längs ryggen, svårt att känna revbenen, väldigt mjukt fett runt svansroten, tjockt fettlager runt manke, skuldror, "förtjockad" hals, fettansättning på insidan av benen.
9. **Extremt fet:** Tydlig ränna längs ryggen, varierande tjockt fettlager över revbenen, "bulligt" fettlager runt svansrot, manke, skuldror och längs halsen. Insidan av bakbenen kan "skava".

\* modifierad av Anna Jansson efter Henneke med flera (1983) Equine Vet J. (1983) 15, 371-372 och NRC (1989).



## HUDSKADEPROTOKOLL HÄST

Datum:

Klinik:

Journalnummer:

Veterinär:

ID/chipnummer:

Ras:

Färg:

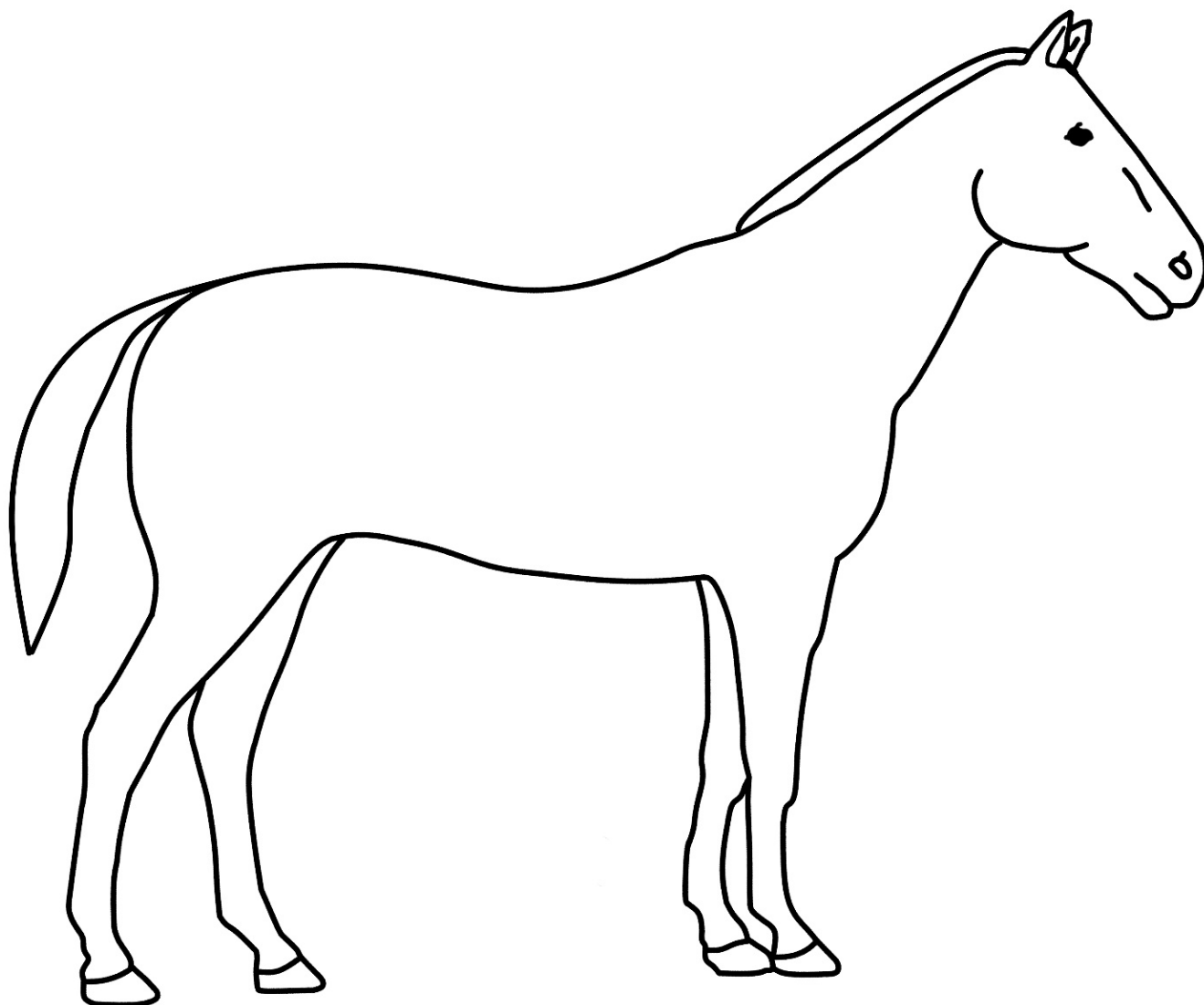
Kön:

Särskilda kännetecken: Markera på bilderna yttre skadors lokalisation och utbredning samt notera skötselstatus.

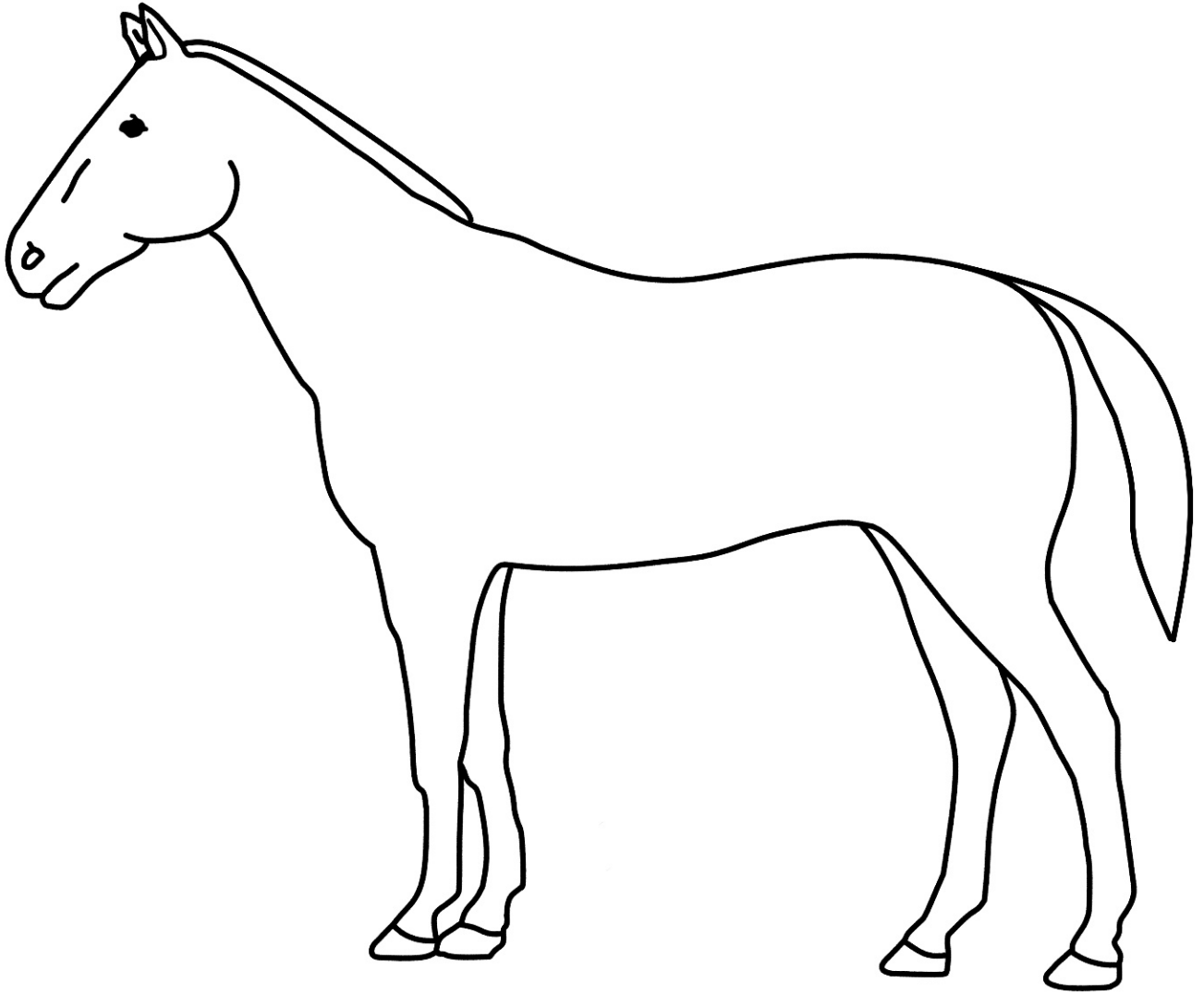
### Skötselstatus.

- (1) **God** – Hud och hårrem är av god kvalitet. Hovarna är utan anmärkning. Hullbedömning grad 4 till 6.
- (2) **Något eftersatt** – Hud och hårrem har lindriga anmärkningar. Hovarna behöver verkas. Hullbedömning grad 4 till 6.
- (3) **Eftersatt** – Hud och hårrem har måttliga anmärkningar. Hovarna är överväxta och kan påverka rörelsemönstret. Hullbedömning grad 3.
- (4) **Dålig** – Hud och hårrem är kraftigt nedsmutsad med eller utan hudsår/skador. Bakdelen är nedsmutsad av urin och faeces. Hovarna är långa och påverkar rörelsemönstret. Hullbedömning grad 2.
- (5) **Mycket dålig** – Hud och hårrem är kraftigt nedsmutsad med kroniska sår/skador. Bakdelen är kraftigt nedsmutsad av urin och faeces. Hovarna är kraftigt överväxta med påtaglig påverkan på rörelseförmågan. Hullbedömning grad 1.

Även hästar som bedöms vara överviktiga (Hennekes grad 8-9) bör betraktas ha en ökad risk för sjukdom och skada.



Kommentar:



Kommentar:

# SKELETTSKADEPROTOKOLL HÄST

Datum:

Klinik:

Journalnummer:

Veterinär:

ID/chipnummer:

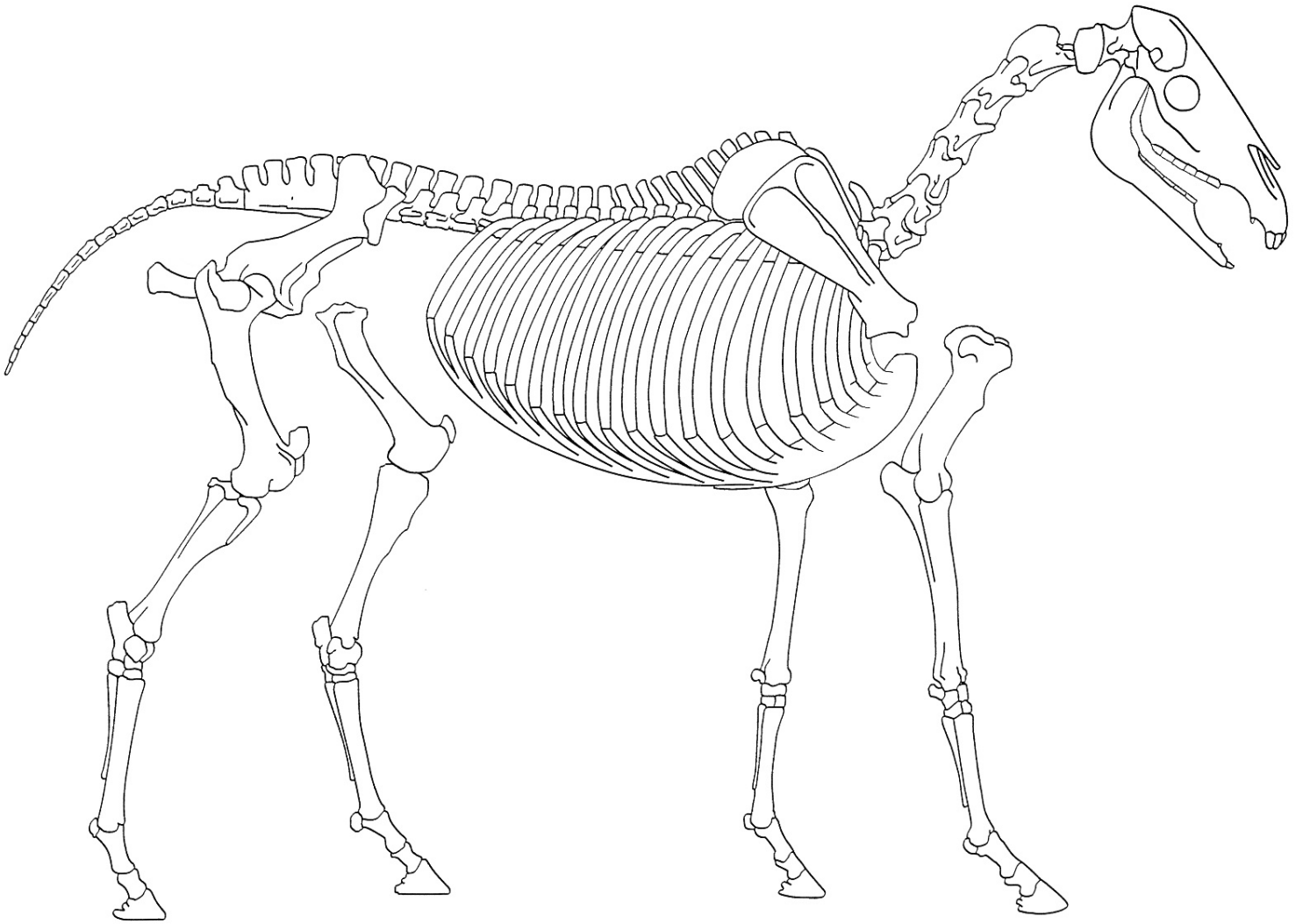
Ras:

Färg:

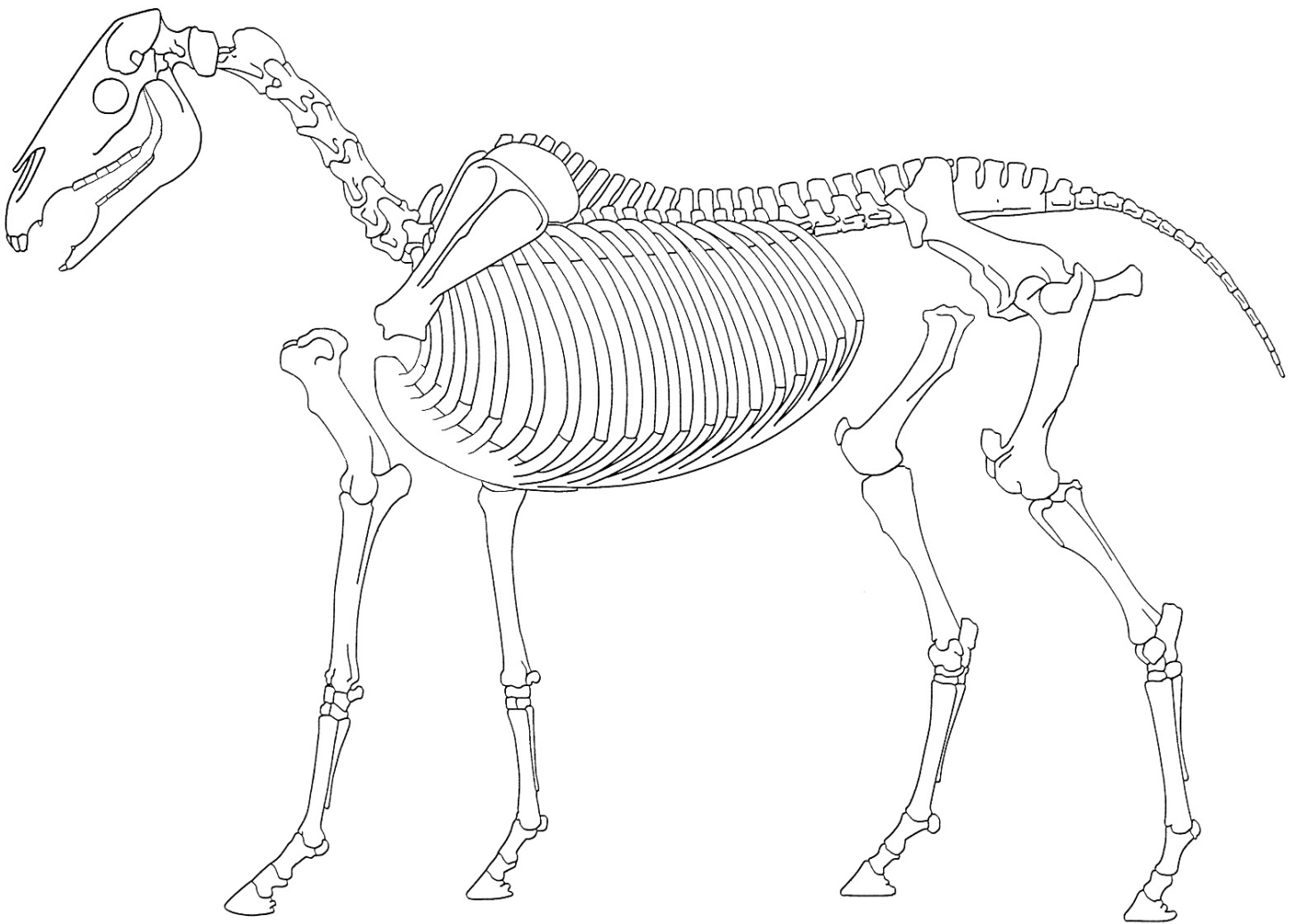
Kön:

Särskilda kännetecken:

Markera på bilderna skelettförändringar med nummer och kommentera.



Kommentar:



Kommentar:

Kommentar: